

## KULLANMA TALİMATI

### OLAXİNN 20 mg ağızda dağılan tablet

Ağızdan alınır.

- **Etkin madde:** Her ağızda dağılan tablet 20 mg olanzapin içerir.
- **Yardımcı maddeler:** Krospovidon, laktoz monohidrat, koloidal silikon dioksit, hidroksipropil selüloz, nane tozu (tat maddesi), talk, magnezyum stearat.

**Bu ilacı kullanmaya başlamadan önce bu KULLANMA TALİMATINI dikkatlice okuyunuz, çünkü sizin için önemli bilgiler içermektedir.**

- *Bu kullanma talimatını saklayınız. Daha sonra tekrar okumaya ihtiyaç duyabilirsiniz.*
- *Eğer ilave sorularınız olursa, lütfen doktorunuza veya eczacınıza danışınız.*
- *Bu ilaç kişisel olarak sizin için reçete edilmiştir, başkalarına vermeyiniz.*
- *Bu ilacın kullanımı sırasında, doktora veya hastaneye gittiğinizde doktorunuza bu ilacı kullandığınızı söyleyiniz.*
- *Bu talimatta yazılanlara aynen uyunuz. İlaç hakkında size önerilen dozun dışında **yüksek veya düşük** doz kullanmayınız.*

### **Bu Kullanma Talimatında:**

1. ***OLAXİNN nedir ve ne için kullanılır?***
2. ***OLAXİNN'i kullanmadan önce dikkat edilmesi gerekenler***
3. ***OLAXİNN nasıl kullanılır?***
4. ***Olası yan etkiler nelerdir?***
5. ***OLAXİNN'in saklanması***

**Başlıkları yer almaktadır.**

## **1. OLAXİNN nedir ve ne için kullanılır?**

OLAXİNN etkin madde olarak olanzapin içerir. OLAXİNN 28 tabletlik formu ile kullanıma sunulmaktadır. OLAXİNN ağızda dağılılabılır tabletler yuvarlak ve sarı renktedir.

OLAXİNN antipsikotikler adı verilen bir ilaç grubuna aittir.

OLAXİNN gerçekte var olmayan şeyleri duymak, görmek veya hissetmek, yanlış inanışlar, anormal şüphecilik, içine kapanmak gibi semptomların eşlik ettiği bir hastalığın tedavisinde kullanılır. Ayrıca bu hastalığı yaşayan hastalar kendilerini depresif, endişeli ve gergin hissedebilirler.

OLAXİNN coşkulu ve fazlasıyla enerjik hissetme, normalden çok daha az uykuya ihtiyaç duyma, birbirini kovalayan fikirler öne sürerek çok hızlı konuşma ve bazen aşırı sinirlilik gibi semptomların eşlik ettiği bir durumu tedavi etmek için kullanılır. Ayrıca bu durumla birlikte olabilen duygudurum iniş (deprese) ve çıkışlarını engelleyen bir duygudurum dengeleyicidir. Olaxinn benzer durumların tedavisi için 13 -17 yaş arasındaki ergen hastalarda da kullanılabilir.

## **2. OLAXİNN’i kullanmadan önce dikkat edilmesi gerekenler**

### **OLAXİNN’i aşağıdaki durumlarda KULLANMAYINIZ**

Eğer, Olanzapine veya OLAXİNN’in içeriğindeki diğer maddelerden herhangi birine karşı alerjiksensiz (aşırı duyarlılığınız varsa). Alerjik reaksiyon döküntü, kaşınma, yüzde şişme, dudaklarda şişme veya nefes darlığı şeklinde tanımlanabilir. Bunlardan herhangi biri olursa doktorunuza danışınız.

Eğer, daha önceden dar-açılı glokom gibi tanısı konulmuş göz probleminiz varsa.

### **OLAXİNN’i aşağıdaki durumlarda DİKKATLİ KULLANINIZ**

- Bu tip ilaçlar, başlıca yüzde ve dilde anormal hareketlere neden olabilirler. Eğer OLAXİNN verildikten sonra bunları yaşarsanız, doktorunuza bildiriniz.

- Bu tip ilaçlar, çok nadir olarak ateş, daha hızlı soluma, terleme, kas sertliği ve uyuşukluk veya uykulu olma gibi belirtilerin beraber görülmesine neden olur. Bu durumun görülmesi halinde derhal doktorunuza başvurunuz.
- Ciddi yan etkilere yol açabileceğinden, OLAXİNN'in demansı (bunama) olan yaşlı hastalarda kullanımı tavsiye edilmez.

Eğer aşağıdaki hastalıklardan herhangi biri sizde varsa, doktorunuzla mümkün olduğunca çabuk temasa geçiniz:

- Diyabet (şeker hastalığı)
- Kalp hastalığı
- Karaciğer veya böbrek hastalığı
- Parkinson hastalığı
- Epilepsi (sara hastalığı)
- Prostat sorunları
- Barsak tıkanması (paralitik ileus)
- Kan hastalıkları
- İnme veya “minör” inme (inmenin geçici belirtileri)

Eğer demansınız (bunama) varsa, siz veya bakıcınız/akrabanız inme veya “minör” inme yaşayıp yaşamadığınızı doktorunuza söylemelidir.

Eğer 65 yaşın üzerindeyseniz doktorunuz rutin bir önlem olarak tansiyonunuzu takip edebilir.

Bu uyarılar geçmişteki herhangi bir dönemde dahi olsa sizin için geçerliyse lütfen doktorunuza danışınız.

Çocuklar

OLAXİNN, 13 yaşın altındaki hastalar için uygun değildir.

### **OLAXİNN'in yiyecek ve iecek ile kullanılması**

OLAXİNN ve alkolün birlikte alınması uyku haline neden olabileceğinden, OLAXİNN ile birlikte hi alkol alınmamalıdır.

### **Hamilelik**

*İlacı kullanmadan önce doktorunuza veya eczacınıza danıřınız.*

Doktorunuza danıřmadan OLAXİNN'i hamilelik sırasında kullanmamalısınız.

*Tedaviniz sırasında hamile olduėunuzu fark ederseniz hemen doktorunuza veya eczacınıza danıřınız.*

### **Emzirme**

*İlacı kullanmadan önce doktorunuza veya eczacınıza danıřınız.*

OLAXİNN az miktarda anne stne getiėi iin, emzirme dneminde bu ila kullanılmamalıdır.

### **Ara ve makine kullanımı**

OLAXİNN'in uykuya neden olma riski bulunmaktadır. Byle bir durumda ara ve makine kullanmayınız. Doktorunuza danıřınız.

### **OLAXİNN'in ieriėinde bulunan bazı yardımcı maddeler hakkında nemli bilgiler**

OLAXİNN laktoz iermektedir. Eėer daha nceden doktorunuz tarafından bazı řekerlere karřı intoleransınız olduėu sylenmiřse bu tıbbi rn almadan nce doktorunuzla temasa geiniz.

### **Diėer ilalar ile birlikte kullanımı**

OLAXİNN'i kullanırken, sadece doktorunuzun izin verdiėi diėer ilaları alınız.

OLAXİNN'in huzursuzluk tedavisinde kullanılan ilalarla, uyku ilalarıyla (sakinleřtiriciler) ve ruhsal kntye karřı olan ilalarla (antidepresanlar) birlikte kullanımı uyku hali hissetmenize neden olabilir.

OLAXİNN dozunuzu deėiřtirmeniz gerekebileceğinden, fluvoksamin (bir antidepresandır) ya da siprofloksasin (bir antibiyotiktir) kullanıyorsanız doktorunuza syleyiniz.

Parkinson hastalıėı iin ila alıyorsanız doktorunuza zellikle syleyiniz.

*Eğer reçeteli ya da reçetesiz herhangi bir ilacı şu anda kullanıyorsanız veya son zamanlarda kullandınız ise lütfen doktorunuza veya eczacınıza bunlar hakkında bilgi veriniz.*

### **3. OLAXİNN nasıl kullanılır?**

#### **Uygun kullanım ve doz/uygulama sıklığı için talimatlar:**

OLAXİNN'i her zaman doktorunuzun size anlattığı şekilde kullanınız. Emin olmadığınız takdirde doktorunuza veya eczacınıza sorunuz.

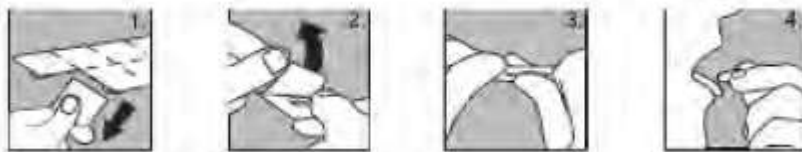
Doktorunuz kaç tane OLAXİNN tablet kullanmanız ve ilaca ne kadar süreyle devam etmeniz gerektiğine karar verecektir. OLAXİNN'in günlük dozu 5 mg ila 20 mg arasındadır. Belirtilerinizin tekrar görülmesi durumunda doktorunuza danışınız ancak doktorunuz söylemedikçe OLAXİNN kullanmayı bırakmayınız.

13-17 yaş arası ergenlerde tavsiye edilen başlangıç dozu 2,5-5 mg'dır. Uygun tedavi dozuna hekiminiz karar verecektir.

OLAXİNN tableti doktorunuzun tavsiyesi üzerine günde bir kez alınız. Tabletlerinizi her gün aynı zamanda alınız. Tableti yemekler ile birlikte ya da tek başına almanız fark etmemektedir. OLAXİNN tabletler kolayca kırılabilirdiğinden, tableti tutarken dikkatli olunuz. Tabletler kırılabileceğinden tabletleri ıslak elle tutmayınız.

1. Blister bantını iki ucundan tutunuz ve bir blister yuvasını etrafındaki kesikli kısımdan yavaşça kopartarak banttı ayırınız.
2. Koparttığınız bölümün arkasındaki bandı dikkatlice çıkarınız.
3. Tableti hafifçe dışarı doğru itiniz.
4. Tableti ağızınıza yerleştiriniz. Tablet ağızınızda hemen eriyip kolayca yutulabilecektir.

Tabletiniz ayrıca bir bardak su, portakal suyu, elma suyu, süt veya kahve içine atıp karıştırabilirsiniz. Bazı içecekler ile karıştırıldığında karışımın rengi değişebilir ve karışım bulanıklaşabilir. Karışımı doğrudan içiniz.



**Uygulama yolu ve metodu:**

OLAXİNN ağız yoluyla alınır.

**Değişik yaş grupları:****Çocuklarda kullanımı:**

OLAXİNN 13 yaşın altındaki hastalar için uygun değildir.

**Özel kullanım durumları**

Özel kullanımı yoktur.

*Eğer OLAXİNN'in etkisinin çok güçlü veya zayıf olduğuna dair bir izleniminiz var ise doktorunuza veya eczacınıza ile konuşunuz.*

**Kullanmanız gerekenden daha fazla OLAXİNN kullandıysanız**

Kullanmaları gerekenden daha fazla OLAXİNN kullanan hastalar aşağıdaki belirtileri yaşayabilirler: Kalbin hızlı atması, saldırganlık, konuşma bozukluğu, özellikle yüz ve dilde anormal hareketler ve bilinç seviyesinde azalma. Diğer belirtiler akut konfüzyon (ani zihin karışıklığı), epilepsi (sara) nöbetleri, koma, “ateş, hızlı soluma, terleme, kas sertliği ve sersemlik hissi ya da uyku hali”nin kombinasyonu, solunum hızının azalması, yüksek tansiyon ya da düşük tansiyon, kalpte ritim bozukluğu. Hemen doktorunuza veya hastaneye başvurunuz ve doktora kullandığınız tabletlerin ambalajını gösteriniz.

*OLAXİNN'den kullanmanız gerekenden fazlasını kullanmışsanız bir doktor veya eczacı ile konuşunuz.*

**OLAXİNN'i kullanmayı unutursanız**

Tabletinizi hatırladığınız anda alınız.

*Unutulan dozları dengelemek için çift doz almayınız.*

**OLAXİNN ile tedavi sonlandırıldığında oluşabilecek etkiler**

Kendinizi daha iyi hissettiğinizde tabletleri kullanmayı bırakmayınız. Doktorunuzun söylediği sürece OLAXİNN almaya devam etmeniz önemlidir.

OLAXİNN'i aniden kullanmayı bırakırsanız terleme, uyuyamama, titreme, heyecan veya bulantı ve kusma görülebilir. Tedaviyi sonlandırmadan önce doktorunuz size kademeli olarak doz azaltmanızı önerebilir.

Bu ürünün kullanımıyla ilgili ilave sorularınız olursa doktorunuza ve eczacınıza sorunuz.

#### **4. Olası yan etkiler nelerdir?**

Tüm ilaçlar gibi, OLAXİNN'in içeriğinde bulunan maddelere duyarlı olan kişilerde yan etkiler olabilir.

**Aşağıdakilerden biri olursa OLAXİNN'i kullanmayı durdurunuz ve DERHAL doktorunuza bildiriniz veya size en yakın hastanenin acil bölümüne başvurunuz:**

- Alerjik reaksiyon (örn. ağız ve boğazın şişmesi, kaşıntı, döküntü)
- Kalpte ritim bozukluğu
- Koma veya ketoasidoz (kan ve idrardaki ketonlar) ile bağlantılı şeker hastalığı veya şeker hastalığının kötüleşmesi

Bunların hepsi çok ciddi yan etkilerdir. Eğer bunlardan biri sizde mevcut ise, sizin OLAXİNN'e karşı ciddi alerjiniz var demektir. Acil tıbbi müdahaleye veya hastaneye yatırılmanıza gerek olabilir.

**Aşağıdakilerden herhangi birini fark ederseniz, hemen doktorunuza bildiriniz veya size en yakın hastanenin acil bölümüne başvurunuz:**

- Tedavinin erken döneminde, yatar ya da oturur pozisyondan kalkarken sersemlik hissi ya da bayılma (düşük kalp atım hızı ile)
- Karaciğer hastalığı (cildin ve gözün beyaz kısımlarında sararma ile ortaya çıkar)
- Düşük kalp atım hızı
- Uzamış ve/veya ağrılı sertleşme (ereksiyon)
- İdrar yapmada zorluk
- Genellikle nöbet geçmişi olanlarda sara nöbeti (epilepsi)
- Ciddi karın ağrısı, ateş ve bulantıya/kusmaya neden olan pankreas iltihabı
- Vücut ısısında düşüş

Bunların hepsi ciddi yan etkilerdir. Acil tıbbi müdahale gerekebilir.

**Aşağıdakilerden herhangi birini fark ederseniz, doktorunuza söyleyiniz:**

Çok yaygın yan etkiler

- Kilo alımı
- Uyku hali
- Ateş, hızlı soluma, terleme, kaslarda sertlik ve sersemlik hissi ya da uyku hali kombinasyonu
- Kandaki prolaktin (süt salgısını uyaran hormon) düzeylerinde artış

Yaygın yan etkiler

- Bazı kan hücrelerinde ve kandaki yağ miktarındaki değişiklikler
- Kan ve idrarda şeker düzeylerinde artış
- Açlık hissinde artış
- Baş dönmesi
- Huzursuzluk
- Titreme
- Kas sertliği ya da spazm (göz hareketleri dahil)
- Konuşmada problem
- Anormal hareket (özellikle yüz veya dilde)
- Kabızlık
- Ağız kuruluğu
- Deride döküntü
- Güç kaybı
- Aşırı yorgunluk
- Ellerde, bileklerde veya ayaklarda şişme ile anlaşılan su tutması
- Erkek ve kadınlarda cinsel istek azalması ya da erkeklerde sertleşme sorunu ile görülen cinsel işlev bozukluğu

Yaygın olmayan yan etkiler

- Gün ışığına karşı hassasiyet
- Saç dökülmesi



- İdrar tutamama
- Adet dönemlerinin olmaması ya da azalması
- Anormal anne sütü üretimi ya da anormal büyüme gibi kadın ve erkeklerin göğüslerindeki değişiklikler
- Titreme
- Yüzde şişme ile anlaşılan su tutması

#### Seyrek yan etkiler

- Venöz tromboembolik olay (VTO) riski
- Titreme ve ateş
- Sersemlik hissi

#### Diğer yan etkiler (görülme sıklıkları eldeki verilerden tahmin edilemiyor)

- Gözün dairesel hareketine sebep olan göz kası spazmları
- Açıklanamayan ani ölüm
- Bacaktaki toplar damar tıkanıklığı (derin ven trombozu) veya akciğer embolisi (belirli bir nedeni olmadan ansızın soluksuz kalma hissi, soluk alırken göğüste ağrı, baygınlık hissi, öksürükle kanlı balgam çıkartma, nabızda hızlanma gibi belirtiler ile ortaya çıkabilir)
- Kalbin anormal ritmi
- Açıklanamayan sıızı ve ağrılar ile kendini gösteren kas hastalığı

Bunlar OLAXİNN'in hafif yan etkileridir.

Olanzapin kullanırken bunaması (demans) olan yaşlı hastalar inme, zatürre, idrar kaçırma, düşmeler, aşırı yorgunluk, var olmayan şeyleri görme (halüsinasyonlar), vücut ısısında artış, ciltte kızarıklık ve yürümede zorluktan şikayet etmektedirler. Bu özel gruptaki hastalarda bazı ölüm vakaları da bildirilmiştir.

Parkinson hastalığı olan hastalarda OLAXİNN belirtileri kötüleştirebilir.

Bu tipte ilaçları uzun bir süre boyunca alan kadınlarda seyrek olarak süt gelmeye başlamış, adet dönemi atlamış ve düzensiz adet dönemleri olmuştur. Bu kalıcı olursa hemen doktorunuza söyleyiniz. Gebeliğin son döneminde (son 3 aylık dönem) OLAXİNN kullanan kadınların bebeklerinde titreme, uyku hali ve sersemlik hissi çok seyrek olarak görülebilir.

13-17 yaş arasında görülebilen yan etkiler:

Aşağıdakilerden herhangi birini fark ederseniz doktorunuza söyleyiniz.

Çok yaygın etkiler:

- Uyku hali,
- Kilo artışı,
- Baş ağrısı,
- İştah artışı,
- Baş dönmesi,
- Karın ağrısı,
- Kol ve bacaklarda ağrı,
- Halsizlik,
- Ağız kuruluğu

Yaygın yan etkiler:

- Kabızlık,
- Burun-boğaz iltihabı,
- İshal,
- Huzursuzluk,
- Kanda karaciğer enzimlerinde (ALT, AST) yükselme,
- Hazımsızlık,
- Burun kanaması,
- Solunum yolu enfeksiyonu,
- Yüz kemiklerinin içindeki hava boşluklarının iltihabı
- Eklemlerde ağrı

– Kas-iskelet sertliđi

*Eđer bu kullanma talimatında bahsi geçmeyen herhangi bir yan etki ile karşılaşırsanız doktorunuzu veya eczacınızı bilgilendiriniz.*

### **5. OLAXİNN'in Saklanması**

*OLAXİNN'i çocukların göremeyeceđi, erişemeyeceđi yerlerde ve ambalajında saklayınız.*

OLAXİNN tabletler, ışık ve nemden korumak için orijinal ambalajında ve 25°C'nin altındaki oda sıcaklığında saklanmalıdır.

Lütfen kalan ilaçlarınızı eczacınıza geri götürünüz. İlaçlar evsel atıklar ile birlikte veya atık su yoluyla atılmamalıdır. İhtiyacınız olmayan ilaçları nasıl atacağınızı eczacınıza sorunuz. Bu tedbirler çevreyi korumaya yardımcı olacaktır.

### **Son kullanma tarihi ile uyumlu olarak kullanınız.**

*Ambalajdaki son kullanma tarihinden sonra OLAXİNN'i kullanmayınız.*

**Ruhsat Sahibi:** GENERİCA İlaç San. ve Tic. A.Ş.  
Dikilitaş Mah. Yıldız Posta Cad. 48/4  
34349-Esentepe-İSTANBUL  
Tel: 0 212 376 65 00  
Faks: 0 212 213 53 24

**Üretim yeri:** Ali Raif İlaç San. A.Ş. (ARİS)  
İkitelli/İSTANBUL

*Bu kullanma talimatı 22.03.2010 tarihinde onaylanmıştır.*