

KULLANMA TALİMATI

NovoRapid® FlexPen® 3 ml, 100 U/ml

Kullanıma hazır dolu enjeksiyon kalemi içerisinde enjeksiyonluk çözelti.

Deri altına uygulanır.

- **Etkin madde:** İnsülin aspart, rDNA. Saccharomyces cerevisiae kullanılarak rekombinant DNA teknolojisi ile üretilmiştir. 1 ml'si 100 U (3.5 mg) insülin aspart içerir. Bir kullanıma hazır dolu enjeksiyon kalemi 300 U'ye eşdeğer 3 ml çözelti içermektedir. 1 ünite insülin aspart 6 nmol, 0.035 mg tuzsuz anhidr insülin aspart'a eşdeğerdir.
- **Yardımcı maddeler:** Gliserol, fenol, metakrezol, çinko klorür, disodyum fosfat dihidrat, sodyum klorür, hidroklorik asit, sodyum hidroksit ve enjeksiyonluk sudur.

Bu ilacı kullanmaya başlamadan önce bu KULLANMA TALİMATINI dikkatlice okuyunuz, çünkü sizin için önemli bilgiler içermektedir.

- *Bu kullanma talimatını saklayınız. Daha sonra tekrar okumaya ihtiyaç duyabilirsiniz.*
- *Eğer ilave sorularınız olursa, lütfen doktorunuza veya eczacınıza danışınız.*
- *Bu ilaç kişisel olarak sizin için reçete edilmiştir, başkalarına vermeyiniz.*
- *Bu ilacın kullanımı sırasında, doktora veya hastaneye gittiğinizde bu ilacı kullandığınızı doktorunuza söyleyiniz.*
- *Bu talimatta yazılanlara aynen uyunuz. İlaç hakkında size önerilen dozun dışında **yüksek veya düşük** doz kullanmayınız.*

Bu kullanma talimatında:

1. NovoRapid FlexPen Nedir ve Ne İçin Kullanılır?

2. NovoRapid FlexPen'i Kullanmadan Önce Dikkat Edilmesi Gerekenler

3. NovoRapid FlexPen Nasıl Kullanılır?

4. Olası Yan Etkiler Nelerdir?

5. NovoRapid FlexPen'in Saklanması

Başlıkları yer almaktadır

1. NovoRapid FlexPen Nedir ve Ne İçin Kullanılır?

NovoRapid, diyabetin (şeker hastalığının) tedavisinde kullanılan bir insülin analogudur.

3 ml, FlexPen adı verilen kullanıma hazır dolu enjeksiyon kalemi içinde bulunur. Ayrıntılı bilgi için talimatın arka yüzüne bakınız.

NovoRapid, erişkinlerde ve 2 yaş ve üzerindeki çocuklarda kullanılabilen hızlı etkili bir insülin analogudur. İlacı aldıktan 10-20 dakika sonrasında kan şekerinizi düşürmeye başlar, maksimum etkisini 1-3 saat içinde gösterir ve etkisi 3 ile 5 saat kadar sürer. Bu kısa ekisinden dolayı NovoRapid normalde, orta ya da uzun etkili insülin preparatları ile birlikte kullanılmalıdır.

2. NovoRapid FlexPen'i Kullanmadan Önce Dikkat Edilmesi Gerekenler

NovoRapid'i aşağıdaki durumlarda KULLANMAYINIZ

- Eğer insülin aspart, metakrezol veya NovoRapid içinde bulunan herhangi bir maddeye karşı **alerjiniz (aşırı duyarlılığınız) varsa**. NovoRapid'in içinde bulunan yardımcı maddeler için yardımcı maddeler bölümüne, alerji belirtilerini öğrenmek için 4. Olası Yan Etkiler Nelerdir?'e bakınız.
- **Eğer kan şekerinizin çok düştüğünü (hipoglisemi) hissediyorsanız.**

Hipoglisemi hakkında daha detaylı bilgi için 4. Olası Yan Etkiler Nelerdir?'e bakınız.

NovoRapid'i aşağıdaki durumlarda DİKKATLİ KULLANINIZ

- Eğer böbrek veya karaciğer ile ilgili bir **probleminiz varsa**, doktorunuz insülin dozunuzu değiştirebilir.
- **Eğer alkol alıyorsanız (bira, şarap vb);** kan şekeri düşmesi (hipoglisemi) belirtilerine dikkat ediniz ve alkolü aç karnına almayınız.
- Eğer her zamankinden fazla **egzersiz yaparsanız** veya her zamanki diyetinizde bir değişiklik yapmak isterseniz.
- **Eğer hastaysanız;** insülin almaya devam ediniz. Ancak hastalık esnasında insülin ihtiyacınız değişebilir.
- **Eğer enfeksiyonunuz, ateşiniz varsa ya da ameliyat olmuş iseniz,** her zamankinden daha fazla insüline ihtiyacınız olabilir.
- **Eğer ishal, kusma varsa veya her zamankinden daha az yemek yatarsanız** her zamankinden daha az insüline ihtiyaç duyabilirsiniz.
- **Eğer yurtdışına seyahat edecekseniz;** ülkeler arasındaki saat farkı nedeniyle, insülin ihtiyacınız ve enjeksiyon zamanlarınız değişebilir. Seyahat öncesinde doktorunuza danışınız.

Bu uyarılar geçmişteki herhangi bir dönemde dahi olsa sizin için geçerliyse lütfen doktorunuza danışın.

NovoRapid FlexPen'in yiyecek ve içecek ile kullanılması

Etkisinin çabuk başlaması nedeniyle, NovoRapid'i genellikle yemekten hemen önce kullanınız. NovoRapid'i gerektiğinde yemekten hemen sonra da uygulayabilirsiniz.

Hamilelik

- *İlacı kullanmadan önce doktorunuza veya eczacınıza danışınız.*
- NovoRapid hamilelik sırasında kullanılabilir. İnsülin dozunuzun hamilelik sırasında ve doğumdan sonra ayarlanması gerekebilir. Diyabetinizin dikkatli bir şekilde kontrolü ve hipoglisemiden korunmanız bebeğinizin sağlığı için de çok önemlidir.
- *Tedaviniz sırasında hamile olduğunuzu fark ederseniz hemen doktorunuza danışınız.*

Emzirme

- *İlacı kullanmadan önce doktorunuza veya eczacınıza danışınız.*
- Emzirme döneminde NovoRapid tedavisinde herhangi bir kısıtlama yoktur. Emziren annelerin insülin kullanmasının bebek için hiçbir riski yoktur. Bununla birlikte NovoRapid dozunun ayarlanması gerekebilir

Araç ve makine kullanımı

Araç ve makine kullanıyorsanız; kan şekeri düşmesi (hipoglisemi) sırasında, işe yoğunlaşma ve tepki verme yeteneğiniz azalabilir. Lütfen kendinizi ve başkalarını riske atabileceğiniz için bu ihtimali her zaman aklınızda tutunuz (örneğin araç ve makine kullanma). Kan şekerinizin düştüğünü hissederseniz hiçbir zaman araç veya makine kullanmayınız. Çok sık kan şekeri düşmesi (hipoglisemi) yaşıyorsanız veya kan şekeri düşmesini (hipoglisemi) fark etmekte güçlük çekiyorsanız doktorunuzdan araç veya makine kullanıp kullanamayacağınız konusunda bilgi alınız.

NovoRapid, hızlı etki başlangıcına sahiptir, dolayısıyla kan şekeri düşmesini (hipoglisemi), çözünür insan insülinine göre enjeksiyondan sonra daha erken yaşayabilirsiniz.

2 yaşın altındaki çocuklarda NovoRapid ile klinik deneyim yoktur.

NovoRapid, çocuklarda hızlı etki başlangıcı daha iyi olacağı düşünüldüğü durumlarda çözünür insan insülini yerine kullanılabilir. Örneğin, yemekle ilişkili enjeksiyonun zamanı ile ilgili zorluklar gibi.

NovoRapid'in içeriğinde bulunan bazı yardımcı maddeler hakkında önemli bilgiler

NovoRapid metakrezol içermektedir ve nadiren alerjik reaksiyonlara neden olabilir. NovoRapid pH ayarlayıcısı olarak hidroklorik asit ve sodyum hidroksit içerir.

Bu tıbbi ürün her ml'sinde 1 mmol (23 mg)'dan daha az sodyum (0.58 mg/ml sodyum klorür, 1.25 mg/ml disodyum fosfat dihidrat ve 2.2 mg/ml sodyum hidroksit) ihtiva eder. Sodyuma bağlı herhangi bir olumsuz etki beklenmez.

Diğer ilaçlar ile birlikte kullanımı

Pek çok ilaç glukozun vücudundaki durumunu etkiler ve bu da insülin dozunu etkileyebilir. Aşağıda insülin tedavinizi etkileyebilecek en yaygın kullanılan ilaçların listesi yer almaktadır.

Ayrıca eğer aşağıdaki ilaçlar arasında kullandıklarınız bulunuyorsa **insülin gereksinimiz değişebilir**:

Oral antidiyabetik ilaçlar, monoamin oksidaz (MAO) inhibitörleri, beta blokör ajanlar, anjiyotensin dönüştürücü enzim (ADE) inhibitörleri, salisilatlar, anabolik steroidler ve glukokortikoidler (topikal kullanılanlar hariç) oral kontraseptifler, tiyazidler, tiroid hormonları, sempatomimetikler, danazol, oktreotid ve sülfonamidler.

Beta blokörler hipoglisemi semptomlarını maskeleyebilirler.

Alkol insülinin hipoglisemik etkisini artırıp, süresini uzatabilir.

Eğer reçeteli ya da reçetesiz herhangi bir ilacı şu anda kullanıyorsanız veya son zamanlarda kullandıysanız lütfen doktorunuza veya eczacınıza bunlar hakkında bilgi veriniz.

3. NovoRapid FlexPen Nasıl Kullanılır?

Uygun kullanım ve doz/uygulama sıklığı için talimatlar:

İnsülin ihtiyacınız için doktorunuz ile görüşünüz ve tavsiyelerine mutlaka uyunuz. Bu kullanma talimatı ilaca ait genel bilgileri içermektedir.

Eğer doktorunuz insülininizi bir çeşitten diğerine değiştirdiyse, doktorunuz tarafından doz ayarlamasının yapılması gerekebilir.

Hipoglisemiden kaçınmak için, enjeksiyonun 10 dakikası içinde yemeğinizi yemeli ya da karbonhidrat içeren bir yiyecek atıştırmanızdır. NovoRapid gerektiğinde yemekten önce kullanmak yerine yemekten hemen sonra da kullanılabilir.

Kan glukozunuzu düzenli olarak ölçmeniz önerilmektedir.

NovoRapid'i kullanmadan önce:

- Doğru insülini kullandığınızdan emin olmak için **etiketini kontrol ediniz.**
- Kontaminasyonu önlemek için her enjeksiyon için **her zaman yeni bir iğne ucu kullanınız.**

NovoRapid ařađıdaki durumlarda kullanılmamalıdır:

- **FlexPen dūřerse, kırılırsa veya hasar grrse**, dıřarıya inslin sızma tehlikesi vardır.
- **Dođru řekilde saklanmamıřsa** veya dondurulmuřsa. (Bakınız blm 5 NovoRapid FlexPen'in Saklanması)
- **İnslin berrak ve renksiz grnmyorsa**

NovoRapid deri altına enjeksiyon ya da pompa sisteminde srekli infzyon iindir. NovoRapid ayrıca sađlık meslek mensupları tarafından doktorun yakın gzetiminde damar iine (intravenz) de uygulanabilir.

Enjeksiyon blgesinde řiřlik oluřumundan (bakınız blm 4 Olası Yan Etkiler Nelerdir?) kaınmak iin, **enjeksiyon yerini srekli deđiřtiriniz**. Enjeksiyon iin en iyi blgeler: Karnınızın n kısmı, kalalarınız, uyluđunuz veya st kolunuzun n kısımlarıdır. Karın evrenize yakın yere enjeksiyon yaparsanız, inslininiz daha abuk etki gsterir.

Pompa sisteminde infzyon řeklinde kullanımı iin:

NovoRapid pompada kullanıldıđında bařka bir inslin ile asla karıřtırmayınız.

NovoRapid'in pompa sisteminde kullanımı ile ilgili olarak doktorunuzun talimat ve nerilerine uyunuz. NovoRapid'i pompa sisteminde kullanmadan nce, kapsamlı bir kullanım talimatı ve geliřebilecek hastalık, ok yksek ya da ok dřk kan řekeri durumlarında veya pompa sistemi alıřmadıđında neler yapacađınız konusundaki bilgileri almalısınız.

- **İđneyi batırmadan nce**, ellerinizi ve iđneyi batıracađınız yeri, infzyon blgesinde enfeksiyon oluřumunu engellemek iin su ve sabun ile yıkayınız.
- **Yeni rezervuar doldurduđunuzda**, enjektr ya da tpde byk bir hava kabarcıđı bırakmadıđınıza emin olunuz.
- **İnfzyon seti (tp ve iđne) deđiřimini**, infzyon seti ile birlikte sađlanan rn bilgisindeki talimatlara gre yapınız.

İnslin infzyonundan fayda sađlayabilmek iin ve inslin pompasındaki olası fonksiyon bozukluđunu farkedebilmek iin, kan glukozunuzu dzenli olarak lmeniz nerilmektedir.

Eđer inslin pompa sistemi bozulursa:

Pompa sisteminin bozulduđu durumlarda kullanmanız iin yanınızda her zaman deri altı enjeksiyonu iin alternatif inslin bulundurunuz.

Deđiřik yař grupları:

ocuklarda kullanımı

NovoRapid 2 yař ve zerindeki ocuklarda kullanılabilen hızlı etkili bir inslin analogudur. 2 yařın altındaki ocuklarda NovoRapid ile klinik deneyim yoktur.

Yařlılarda kullanımı

Yařlı hastalarda dikkatli glukoz takibi ve inslin aspart da dahil, inslinlerde bireysel doz ayarlaması gerekli olabilir.

zel kullanım durumları

Bbrek/karaciđer yetmezliđi olan hastalarda kullanımı

Diđer btn inslinlerde olduđu gibi, zellikle diyaliz tedavisi alan hastalarda, inslin aspart bireysel gereksinimlere gre titre edilmelidir.

Karaciğer yetmezliği olan bireylerde dikkatli glukoz takibi ve doz ayarlaması önerilmektedir.

- Doktorunuz ayrı bir tavsiyede bulunmadıkça, bu talimatları takip ediniz.
- İlacınızı zamanında almayı unutmayınız.
- Doktorunuz NovoRapid FlexPen ile tedavinizin ne kadar süreceğini size bildirecektir. Tedaviyi erken kesmeyiniz, çünkü kan şekeri yükselmesine neden olabilir. (Bkz. “Kan şekeri yükselmesinin (Hipergliseminin) nedenleri” ve “Kan şekerinin çok yükselmesi”)
- *Eğer NovoRapid FlexPen’in etkisinin çok güçlü veya zayıf olduğuna dair bir izleniminiz var ise doktorunuz veya eczacınız ile konuşunuz.*

Kullanmanız gerekenden daha fazla NovoRapid kullandıysanız:

NovoRapid’den kullanmanız gerekenden fazlasını kullanmışsanız bir doktor veya eczacı ile konuşunuz.

NovoRapid FlexPen’i kullanmayı unutursanız:

NovoRapid FlexPen’i kullanmayı unutursanız kan şekeri yükselmesi (hiperglisemi) gelişebilir. *Unutulan dozları dengelemek için çift doz almayınız.* Böyle bir durumda lütfen doktorunuza danışınız.

Kan şekeri yükselmesinin (Hipergliseminin) nedenleri

- İnsülininizi almayı unutmanız
- Sürekli olarak ihtiyacınızdan daha az insülin almanız
- Enfeksiyon veya ateş
- Her zamankinden daha fazla yemek yemeniz.
- Her zamankinden daha az egzersiz yapmanız.

Kan şekerinin çok yükselmesi;

Kan şekeriniz çok yükselebilir (bu duruma hiperglisemi adı verilir).

Belirtiler yavaş yavaş ortaya çıkar. Bu belirtiler; sık idrara çıkma, susama, iştah kaybı, hasta hissetme (bulantı veya kusma), sersemlik veya yorgunluk, kızarıklık, deri kuruluğu, ağız kuruluğu, nefeste meyvemsi (aseton) kokudur.

Bu belirtilerden herhangi birini farkederseniz, kan şekerinizi ve mümkünse idrar ketonunuzu ölçtürmelisiniz, daha sonra hemen doktorunuza danışınız.

Bu belirtiler diyabetik hastalarda görülebilen kanda keton cisimciklerinin artmasına bağlı patolojik ciddi durumun (diyabetik ketoasidoz) belirtisi olabilir. Eğer tedavi edilmezse diyabetik komaya ve ölüme neden olabilir.

NovoRapid FlexPen ile tedavi sonlandırıldığında oluşabilecek etkiler:

Eğer NovoRapid FlexPen ile tedavi sonlandırılırsa, kan şekeriniz çok yükselebilir. Bu kan şekeri yükselmesi (hiperglisemi) olarak isimlendirilir (Bkz. NovoRapid FlexPen’i kullanmayı unutursanız).

4. Olası Yan Etkiler Nelerdir?

Tüm ilaçlar gibi, NovoRapid’in içeriğinde bulunan maddelere duyarlı olan kişilerde yan etkiler olabilir.

Aşağıdakilerden biri olursa, NovoRapid FlexPen’i kullanmayı durdurun ve DERHAL doktorunuza bildirin veya size en yakın hastanenin acil bölümüne başvurunuz:

- Kan şekeri düşmesi (hipoglisemi)
- Vücudunuzda yaygın alerjik belirtiler oluşursa
- Kendinizi aniden kötü hissedersiniz ve terlerseniz, bulantı ve kusma gibi belirtiler, soluk almada güçlük, çarpıntı, sersemlik hissederseniz.

Çok nadiren NovoRapid FlexPen veya içindeki maddelerden birine karşı **ciddi alerjik reaksiyon** (sistemik alerjik reaksiyon olarak bilinir) **belirtileri oluşabilir**. (Bkz. Bölüm 2 NovoRapid FlexPen’i Kullanmadan Önce Dikkat Edilmesi Gerekenler)

- **Kan şekerinin çok düşmesi;**

Bilincinizi yitirdiğiniz kan şekeri düşüklüğü durumuna **ağır kan şekeri düşmesi** denir ve eğer bu durum tedavi edilmezse beyin hasarına (kalıcı veya geçici) hatta ölüme neden olabilir. Bayılmanıza neden olan kan şekeri düşmesinde glukagon kullanımı gerekebilir (Bkz. Glukagon kullanımı).

Kan şekeri düşmesinin nedenleri

Eğer kan şekeriniz çok düşerse hipoglisemiye girersiniz. Bunun nedeni;

- Çok fazla insülin almanız
- Çok az yemeniz veya öğün atlamanız
- Her zamankinden fazla egzersiz yapmanız olabilir.

- Kan şekeri düşmesi (hipoglisemi).

Kan şekeri düşmesi belirtileri ve yapmanız gerekenler;

Kan şekeri düşmesinin ilk belirtileri, aniden ortaya çıkabilir. Belirtiler; soğuk terleme, soğuk ve soluk deri, baş ağrısı, çarpıntı, hasta hissetme, aşırı açlık hissi, görmede geçici değişiklikler, sersemlik, anormal derecede yorgun hissetme ve bitkinlik, sinirlilik veya titreme, endişe hissi, bilinç bulanıklığı, dikkatini toplama güçlüğüdür.

Yukarıda bildirilen belirtilerden herhangi birini hissederseniz, hemen bir kesme şeker veya şekerli bir yiyecek (şekerleme, bisküvi, meyve suyu) yemeli/içmeli ve daha sonra dinlenmelisiniz.

Kan şekeri düşmesi belirtilerini fark ederseniz **insülin kullanmayınız**.

Acil durumlar için yanınızda şekerleme, kesme şeker, bisküvi veya küçük meyve suyu bulundurunuz.

Akrabalarınıza, arkadaşlarınıza ve yakın iş arkadaşlarınıza, eğer bayılırsanız, sizi yan çevirmelerini ve hemen tıbbi yardım çağrılarının gerektiğini **söyleyiniz**. Boğulmanıza neden olabileceğinden size ağızdan hiç bir yiyecek ve içecek vermemeleri gerektiğini bildirin.

-Eğer bayılmanıza neden olan **kan şekeri düşmesi** ataklarınız **oluyorsa veya tekrarlıyorsa** doktorunuza danışınız. İnsülinin miktarının, zamanlamasının, yiyecek veya egzersizinizin ayarlanması gerekiyor olabilir.

Glukagon kullanımı

Nasıl uygulanacağını bilen bir kişi tarafından glukagon hormonu size enjekte edilerek bilinç kaybınız hızla düzeltilir. Glukagon enjekte edildiğinde, bilinciniz açılır açılmaz ağız yoluyla şeker veya şekerli yiyecekler de almalısınız. Glukagon tedavisine cevap alınmadığı durumlar hastanede tedavi edilmelidir.

Glukagon enjeksiyonundan sonra acil servise veya doktorunuza başvurarak kan şekeri düşmesi nedenini bulmanız gerekir.

Bunların hepsi çok ciddi yan etkilerdir. Acil tıbbi müdahaleye veya hastaneye yatırılmanıza gerek olabilir.

Bu çok ciddi yan etkilerin hepsi oldukça seyrek görülür.

Aşağıdakilerden herhangi birini farkederseniz, hemen doktorunuza bildiriniz veya size en yakın hastanenin acil bölümüne başvurunuz:

- Şeker hastalığı ile ilişkili gözün ağ tabakasında (retina) oluşan iltihap dışı değişiklik (Diyabetik retinopati):

Eğer diyabetik retinopatınız varsa ve kan glukoz kontrolünde çok hızlı iyileşme gerçekleştiyse, retinopati kötüleşebilir. Bu konuda doktorunuza danışınız. Diyabetik retinopati nadir (seyrek) bildirilen bir yan etkidir.

Bunların hepsi ciddi yan etkilerdir. Acil tıbbi müdahale gerekebilir.

Ciddi yan etkiler çok seyrek görülür.

Aşağıdakilerden herhangi birini fark ederseniz, doktorunuza söyleyiniz:

- **Görme problemleri:** İnsülin tedavisine ilk başladığında görme bozukluğu olabilir, ancak bu durum genellikle geçicidir.
- **Enjeksiyon bölgesi değişiklikleri: (Yağ dokusunda bozulma-Lipodistrofi)** Aynı yere çok sık enjeksiyon yaparsanız, bu bölgede şişlikler oluşabilir. Her seferinde farklı enjeksiyon yeri seçerek bu durumu önleyebilirsiniz.
- **Alerji belirtileri:** Enjeksiyon bölgesinde alerji belirtileri (kızarıklık, şişlik, kaşıntı) oluşabilir (lokal alerjik reaksiyonlar). Bunlar genellikle insülin tedavisine devam edilirken birkaç hafta içinde kaybolur. Eğer kaybolmazsa doktorunuza başvurunuz.
- **Eklem yerlerinde şişme:** İnsülin almaya başladığınız zaman, su tutulması nedeniyle bilekleriniz ve diğer eklem yerlerinizde şişmeye neden olabilir. Ancak normalde bu çok kısa zamanda düzelir.
- **Ağrılı periferik sinir hastalığı (nöropati):** Kan glukoz kontrolünde çok hızlı bir iyileşme gerçekleşirse sinirlere bağlı ağrınız olabilir. Bu durum akut ağrılı nöropati olarak adlandırılır ve genellikle geçicidir.

Bunlar NovoRapid FlexPen'in hafif yan etkileridir.

Eğer bu kullanma talimatında bahsi geçmeyen herhangi bir yan etki ile karşılaşırsanız doktorunuza veya eczacınıza bilgilendiriniz.

5. NovoRapid FlexPen'in Saklanması

NovoRapid FlexPen'i çocukların göremeyeceği ve erişemeyeceği yerlerde ve ambalajında saklayınız.

Kullanılmaya başlanmamış NovoRapid FlexPen'i, 2 °C - 8 °C arası sıcaklıklarda buzdolabında saklayınız. Dondurucu kısmın uzağında saklayınız. Dondurmayınız.

Kullanılmakta veya kullanılmak üzere olan NovoRapid FlexPen buzdolabında saklanmamalıdır. Bu kalemleri yanınızda taşıyabilir ve oda sıcaklığında (30 °C'nin altında) 4 haftaya kadar saklayabilirsiniz. Kullanmadığınız zamanlarda, ışıktan korumak için FlexPen'in kapağını daima kapalı tutunuz. NovoRapid aşırı sıcaktan ve güneş ışığından korunmalıdır.

Son kullanma tarihiyle uyumlu olarak kullanınız.

Ambalajdaki son kullanma tarihinden sonra NovoRapid FlexPen'i kullanmayınız.

NovoRapid atık su yoluyla ya da evdeki atık maddelerle birlikte atılmamalıdır. Daha fazla kullanılmayacak ilaçların nasıl imha edilmesi gerektiğini eczacınıza sorunuz. Bu şekilde çevre korumasına yardımcı olabilirsiniz.

Ruhsat Sahibi:

Novo Nordisk Sağlık Ürünleri Tic. Ltd. Şti.
Nispetiye Cad. Akmerkez E3 Blok Kat 7
34335 Etiler - İstanbul Türkiye
Tel: 0 212 385 40 40
Faks: 0 212 282 21 20
www.novonordisk.com.tr

Üretici Firma:

Novo Nordisk A/S
Novo Alle´
DK-2880 Bagsvaerd, Danimarka

veya

Novo Nordisk Production SAS
45, Avenue d'Orléans F-28002 Chartres, Fransa

NovoRapid®, FlexPen® ve NovoFine® Novo Nordisk A/S Danimarka'nın sahip olduğu ticari markalardır.

Bu kullanma talimatı tarihinde onaylanmıştır.

NovoRapid® FlexPen®'in Kullanılışı

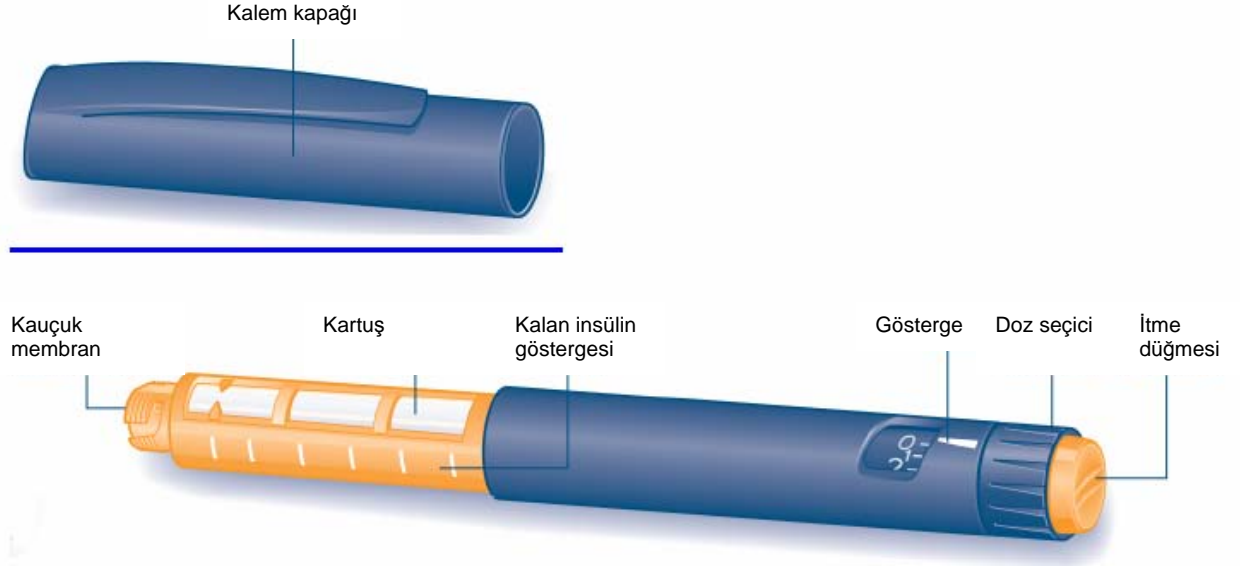
Giriş

NovoRapid® FlexPen'i kullanmadan önce kullanma kılavuzunu dikkatlice okuyunuz.

FlexPen® doz ayarlı bir insülin kalemidir. Dozu 1'er ünite artırarak 1 ile 60 ünite arasında ayarlayabilirsiniz. FlexPen 8 mm veya daha kısa NovoFine ya da NovoTwist iğne uçlarıyla kullanılmak üzere tasarlanmıştır.

Tedbir olarak, FlexPen' inizin kaybolma ya da hasar görebilme ihtimaline karşı her zaman yedek bir insülin enjeksiyon cihazı taşıyınız.

Resimlerdeki kalemin rengi FlexPen' inizden farklı olabilir.



İğne ucu örneği:



Bakımı

FlexPen doğru ve güvenli olarak çalışacak şekilde tasarlanmıştır. Dikkatli bir şekilde taşınmalıdır. Düşerse veya kırılırsa, hasar görme ve dışarıya insülin sızma riski vardır.

FlexPen'in dış kısmı alkol ile nemlendirilmiş pamukla silinerek temizlenebilir. Kalemı alkol veya suya batırmayınız, yıkamayınız ve yağlamayınız. Aksi takdirde çalışma mekanizması hasar görebilir.
FlexPen'i tekrar doldurmayınız.

NovoRapid FlexPen'inizin Hazırlanması

FlexPen'in uygun insülini içerdiğinden emin olmak için etiketi kontrol ediniz.

A

Kalemin kapağını çekerek çıkartınız.
Alkollü pamukla lastik tıpayı dezenfekte ediniz.



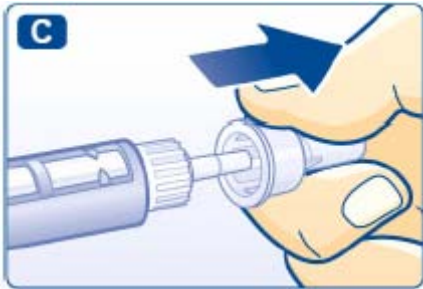
B

Yeni bir tek kullanımlık iğne ucunun koruyucu başlığını çıkarınız.
İğneyi düz ve sıkı bir şekilde çevirerek FlexPen'e monte ediniz.



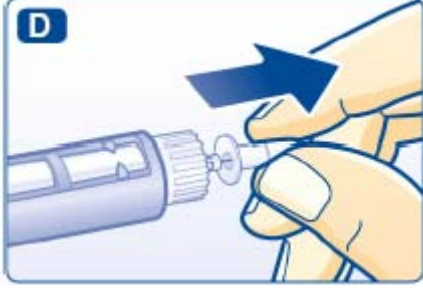
C

Büyük dış iğne kapağını çıkarınız. Büyük dış iğne kapağını atmayınız, sonrası için saklayınız.



D

İç iğne ucu kapağını çekerek çıkarınız ve atınız.



- Kontaminasyonu engellemek için her zaman yeni bir iğne ucu kullanınız.
- Kullanmadan önce iğneleri eğmeyiniz ve hasar vermeyiniz.
- İğne batması riskini azaltmak için, iç iğne ucu kapağını iğneden çıkardıktan sonra asla geri takmayınız.

İnsülin akışının kontrolü

Normal kullanım sırasında iğne ucu ve kartuşta küçük miktarlarda hava toplanabilir.

Hava enjekte etmekten kaçınmak ve uygun dozda enjeksiyon yapıldığından emin olmak için:

E

Doz seçiciden 2 üniteyi ayarlayınız.



F

FlexPen'i iğne ucu yukarı bakacak şekilde dik tutunuz ve hava kabarcıklarının kartuşun üst kısmında toplanabilmesini sağlayacak şekilde kartuşa parmaklarınızla hafifçe vurunuz.



G
İğneyi yukarı doğru tutmaya devam ederken, itme düğmesine ilk konumuna gelecek şekilde sonuna kadar basınız. Doz seçici sıfıra dönecektir.

İğne ucunda bir damla insülin belirmelidir. Eğer belirmezse; iğne ucunu değiştiriniz ve bu işlemi 6 defadan fazla tekrarlamayınız.

İğne ucunda hala bir damla insülin belirmezse, enjeksiyon sistemi hasarlı olabilir, kullanmayınız ve yeni bir kalem kullanınız.



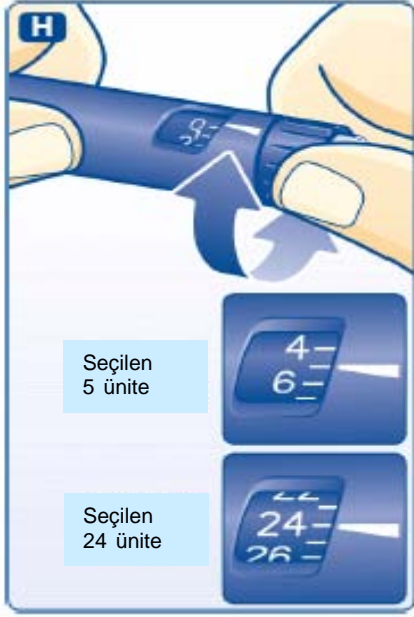
Dozun ayarlanması

Doz seçicinin sıfır konumunda olmasına dikkat ediniz.

H
Enjekte etmeniz gereken insülin dozunu çevirerek seçiniz .

Doz seçiciyi yukarı veya aşağı çevirerek dozu ayarlayabilirsiniz. Dışarıya insülin çıkabileceğinden, doz seçiciyi geriye doğru hareket ettirirken itme düğmesine basmamaya özen gösteriniz.

Kartuşta bulunan ünite miktarından daha fazla dozda insülin dozu ayarlayamazsınız.



- İnsülin dozunu ayarlamak için kalan insülin göstergesini kullanmayınız.

İnsülin enjeksiyonu

İğneyi derinize batırınız. Doktorunuzun tavsiye ettiği enjeksiyon tekniğini kullanınız.

I

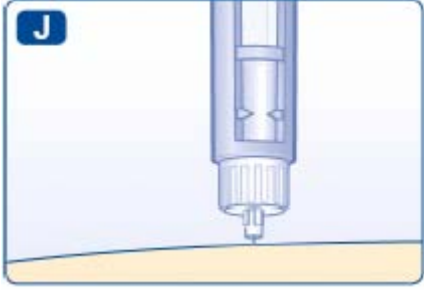
İtme düğmesine sonuna kadar basarak seçtiğiniz insülin dozunun tamamını enjekte ediniz. Enjeksiyon sırasında sadece itme düğmesine basınız.

Doz seçiciyi çevirmek insülin enjekte etmeyecektir.



II

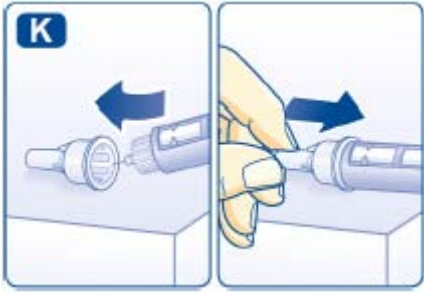
Enjeksiyondan sonra iğne ucu deriden çıkarılıncaya kadar itme düğmesini basılı tutunuz. Enjeksiyondan sonra iğne ucu en az 6 saniye süreyle derinin altında tutulmalıdır. Böylece dozun tamamını enjekte ettiğinizden emin olabilirsiniz.



K

İğneye dokundurmadan büyük dış iğne kapağını yerine yerleştiriniz. İğne ucu kapandığında dikkatlice büyük dış iğne ucu kapağını tamamen itiniz ve iğneyi çevirerek çıkarınız.

İğne ucunu dikkatlice atınız ve kalem kapağını geri kapatınız.



- Her enjeksiyondan sonra iğne ucunu çıkarınız ve FlexPen'inizi iğne takılı olmadan saklayınız. Aksi takdirde dışarıya sıvı sızabilir ve yanlış dozlamaya neden olabilir.
- İğne batmalarını engellemek için sağlık görevlileri, hastanın yakınları ve diğer bakım görevlileri kullanılmış iğnenin atılması ile ilgili genel talimatları dikkatle uygulamalıdır.
- Kullandığınız ve içinde insülini biten FlexPen'i ucunda iğne ucu olmadan dikkatli bir şekilde atınız
- FlexPen' inizi başka biriyle paylaşarak kullanmayınız.