

## KULLANMA TALİMATI

**SIMPONI 50 mg PEN enjeksiyonluk çözelti içeren kullanıma hazır kalem.  
Deri altına enjekte edilir.**

- **Etkin madde:** Golimumab 50 mg.
- **Yardımcı maddeler:** Sorbitol (E420), L-histidin, L-histidin monohidroklorür monohidrat, polisorbitat 80 ve enjeksiyonluk su.

▼ Bu ilaç ek izlemeye tabidir. Bu üçgen yeni güvenlilik bilgisinin hızlı olarak belirlenmesini sağlayacaktır. Meydana gelen herhangi bir yan etkiyi raporlayarak yardımcı olabilirsiniz. Yan etkilerin nasıl raporlanacağını öğrenmek için 4. Bölümün sonuna bakabilirsiniz.

**Bu ilacı kullanmaya başlamadan önce bu KULLANMA TALİMATINI dikkatlice okuyunuz, çünkü sizin için önemli bilgiler içermektedir.**

- *Bu kullanma talimatını saklayınız. Daha sonra tekrar okumaya ihtiyaç duyabilirsiniz.*
- *Eğer ilave sorularınız olursa, lütfen doktorunuza veya eczacınıza danışınız.*
- *Bu ilaç kişisel olarak sizin için reçete edilmiştir, başkalarına vermeyiniz.*
- *Bu ilacın kullanımı sırasında, doktora veya hastaneye gittiğinizde doktorunuza bu ilacı kullandığınızı söyleyiniz.*
- *Bu talimatta yazılanlara aynen uyunuz. İlaç hakkında size önerilen dozun dışında **yüksek veya düşük** doz kullanmayınız.*

**Bu Kullanma Talimatında:**

1. ***SIMPONI nedir ve ne için kullanılır?***
2. ***SIMPONI'yi kullanmadan önce dikkat edilmesi gerekenler***
3. ***SIMPONI nasıl kullanılır?***
4. ***Olası yan etkiler nelerdir?***
5. ***SIMPONI'nin saklanması***

**Başlıkları yer almaktadır.**

### **1. SIMPONI nedir ve ne için kullanılır?**

- SIMPONI golimumab adı verilen etkin maddeyi içerir. SIMPONI TNF blokerleri adı verilen ilaç grubundandır. SIMPONI erişkinlerde romatoid artrit (eklemlerin ağrı ve şekil bozukluğu ile giden yangılı hastalık), psoriyatik artrit (sedef hastalarında eklemleri tutan romatizmal hastalık), ankilozan spondilit (AS) ve radyografik olarak, AS kanıtı olmayan aksiyal spondilartirit (sırt eklemlerinde sertleşme ile seyreden ağrılı romatizmal hastalık) ve ülseratif kolit (kalın bağırsak iç yüzeyini döşeyen tabakada ülserlerle ilerleyen yangılı hastalık) gibi yangılı (inflamatuvar) hastalıkların tedavisinde kullanılmak üzere geliştirilmiştir.
- SIMPONI, tümör nekroz faktörü alfa (TNF $\alpha$ ) olarak adlandırılan özel bir proteinin etkisini engeller. Vücuttaki yangılı (inflamatuvar) süreçlerde rol oynayan bu proteinin engellenmesi, vücudunuzdaki inflamasyonu azaltabilir.
- SIMPONI, SmartJect adı verilen kullanıma hazır bir kalem içerisindedir. Her SIMPONI ambalajında kalemin nasıl kullanılacağını tam olarak anlatan talimat vardır. Kullanıma

hazır kalem buzdolabından çıkarıldıktan sonra SIMPONI enjeksiyonunu yapmadan önce 30 dakika beklenerek çözeltinin oda sıcaklığına ulaşması sağlanmalıdır. Kullanıma hazır kalem çalkalanmamalıdır.

### **Romatoid artrit (Eklemlerin ağrı ve şekil bozukluğu ile giden yangılı hastalık)**

Romatoid artrit, eklemlerin yangılı (inflamatuvar) hastalığıdır. Eğer sizde aktif romatoid artrit varsa, size ilk olarak başka ilaçlar verilecektir. Bu ilaçlara yeterli yanıt vermezseniz; metotreksat adıyla bilinen bir diğer ilaçla birlikte size, aşağıdaki amaçlarla SIMPONI verilecektir:

- Hastalığınızın belirtilerini ve bulgularını azaltmak
- Kemiklerinizde ve eklemlerinizdeki hasarı yavaşlatmak
- Fiziksel fonksiyonunuzu iyileştirmek

### **Psöriyatik artrit (Sedef hastalarında eklemleri tutan romatizmal hastalık)**

Psöriyatik artrit, genellikle derinin yangılı (inflamatuvar) bir hastalığı olan psöriazisin eşlik ettiği, yangılı (inflamatuvar) bir eklem hastalığıdır. Eğer sizde aktif psöriyatik artrit varsa, size ilk olarak başka ilaçlar verilecektir. Bu ilaçlara yeterli yanıt vermezseniz size, aşağıdaki amaçlarla SIMPONI verilecektir:

- Hastalığınızın belirtilerini ve bulgularını azaltmak
- Kemiklerinizde ve eklemlerinizdeki hasarı yavaşlatmak
- Fiziksel fonksiyonunuzu iyileştirmek

### **Ankilozan spondilit ve radyografik olarak, AS kanıtı olmayan aksiyal spondilartrit (Sırt eklemlerinde sertleşme ile seyreden ağrılı romatizmal hastalık)**

Ankilozan spondilit ve radyografik olarak, AS kanıtı olmayan aksiyal spondilartrit, omurganın yangılı (inflamatuvar) bir hastalığıdır. Eğer sizde ankilozan spondilit veya radyografik olarak, AS kanıtı olmayan aksiyal spondilartrit varsa, size ilk olarak başka ilaçlar verilecektir. Bu ilaçlara yeterli yanıt vermezseniz size, aşağıdaki amaçlarla SIMPONI verilecektir:

- Hastalığınızın belirtilerini ve bulgularını azaltmak
- Fiziksel fonksiyonunuzu iyileştirmek

### **Ülseratif kolit**

Ülseratif kolit inflamatuvar bir bağırsak hastalığıdır. Ülseratif kolitiniz varsa size önce başka ilaçlar verilecektir. Bu ilaçlara yeterince iyi cevap vermezseniz, hastalığınızı tedavi etmek için size SIMPONI verilecektir.

## **2. SIMPONI kullanmadan önce dikkat edilmesi gerekenler**

**Bu ve benzeri ürünleri kullanan, 65 yaş ve üstü hastalarda ölümle sonuçlanabilecek ciddi enfeksiyon riski 65 yaş altındakilere göre daha yüksektir.**

### **SIMPONI'yi aşağıdaki durumlarda KULLANMAYINIZ:**

Eğer,

- Golimumaba veya SIMPONI'nin içerdiği yardımcı maddelere karşı alerjiniz (aşırı duyarlılığınız) varsa,
- Verem (tüberküloz) hastasıysanız veya ağır bir enfeksiyon geçirmekteyseniz,
- Orta derecede veya şiddetli kalp yetmezliğiniz varsa.

## **SIMPONI'yi ařağıdaki durumlarda DİKKATLİ KULLANINIZ:**

Enfeksiyonlar (iltihap oluřturan mikrobik hastalıklar):

Halihazırda enfeksiyon belirtileriniz varsa veya SIMPONI ile tedaviniz sırasında veya sonrasında enfeksiyon belirtileriyle karřılařırsanız hemen doktorunuza söyleyiniz. Enfeksiyon belirtileri ateř, öksürük, nefes darlığı, gribe benzeyen semptomlar, ishal, yaralar, diř sorunları veya idrar yaparken yanma hissini içerir.

- SIMPONI kullanımı esnasında enfeksiyonlara daha kolay yakalanabilirsiniz.
- Enfeksiyonlar daha hızlı ilerleyebilir ve daha řiddetli seyredebilir. Ayrıca; daha önce geçirmiş olduđunuz bazı enfeksiyonlar tekrarlayabilir.

Verem (Tüberküloz):

Tedavi sırasında veya sonrasında verem (tüberküloz) belirtileri ortaya çıkarsa hemen doktorunuza söyleyiniz. Tüberküloz belirtileri inatçı öksürük, kilo kaybı, yorgunluk, ateř ve gece terlemelerini içerir.

- SIMPONI ile tedavi edilen hastalarda verem (tüberküloz) vakaları bildirilmiştir; hatta nadir durumlarda vereme yönelik ilaçlarla tedavi edilmiş hastalarda bile verem vakaları rapor edilmiştir. Doktorunuz sizde verem (tüberküloz) olup olmadığını öğrenmek için size verem testi yapacaktır.
- Daha önce verem (tüberküloz) geçirdiyse ya da verem (tüberküloz) geçirmiş veya geçirmekte olan bir kimseyle yakın temas halindeyseniz, bunu doktorunuza bildirmeniz çok önemlidir.
- Doktorunuz verem (tüberküloz) açısından risk altında olduğunuzu düşünürse, SIMPONI tedavisine başlamadan önce verem (tüberküloz) ilaçlarıyla tedavi edebilirsiniz.

Hepatit B virüsü (HBV):

- HBV taşıyıcısı iseniz veya daha önce HBV geçirdiyse ya da řu anda geçirmekteyseniz size SIMPONI verilmeden önce doktorunuza söyleyiniz.
- HBV'ye yakalanma riski taşıyor olabileceđinizi düşünüyorsanız doktorunuza söyleyiniz.
- Doktorunuz size HBV testi yapmalıdır.
- SIMPONI gibi TNF blokerleriyle tedavi bu virüsü taşıyan hastalarda HBV'nin yeniden aktifleşmesine yol açabilir ve bu durum, bazı hastalarda yaşamı tehdit edebilir.

İnvazif mantar enfeksiyonları:

Eđer, akciđerlerinizi veya vücudunuzun diđer bölümlerini etkileyen belirli tipte mantarın neden olduđu enfeksiyonların (histoplazmoz, koksidioidomikoz veya blastomikoz adı verilen) yaygın olarak bulunduđu yerlerde yaşamış veya oralara seyahat etmişseniz, hemen doktorunuza söyleyiniz. Eđer, yaşadığınız veya seyahat ettiğiniz bölgelerde bu mantar enfeksiyonlarının yaygın olup olmadığını biliyorsanız doktorunuza sorunuz.

Kanser/Lenfoma:

SIMPONI kullanmadan önce sizde lenfoma (bir çeřit kan kanseri) veya diđer herhangi bir kanser varsa, doktorunuza söyleyiniz.

- Eđer SIMPONI veya diđer TNF blokerleri kullanıyorsanız, lenfoma veya diđer bir kanser gelişimi riskiniz artabilir.
- **TNF blokörlerinin kullanımıyla lösemi-kan kanseri geliştiđi bildirilmiştir.**
- Uzun zamandır devam eden řiddetli romatoid artriti ve diđer süregelen (kronik) yangılı (inflamatuvar) hastalıkları olan hastalarda, ortalamanın üstünde lenfoma riski taşıyor olabilirler.
- TNF-blokerleriyle tedavi edilen çocuklarda ve genç erişkinlerde bazen ölümle sonuçlanan alışılmadık türleri de içeren kanser vakaları bildirilmiştir.

- Nadir durumlarda, başka TNF-blokerleri alan hastalarda Hepatosplenik T-hücreli lenfoma adı verilen spesifik ve şiddetli bir lenfoma tipi gözlenmiştir. Bu hastaların çoğu ergen veya genç yetişkin erkeklerdir. Bu tip kanser genellikle ölümcül olmuştur. Bu hastaların neredeyse tümü azatioprin veya 6-merkaptöürin olarak bilinen ilaçları da almıştır. SIMPONI ile birlikte azatioprin veya 6-merkaptöürin alıyorsanız doktorunuza söyleyiniz.
- Şiddetli, inatçı astım, süregelen (kronik) tıkaçıcı (obstrüktif) akciğer hastalığı (KOA) olan veya ağır sigara içicisi olan hastalar, SIMPONI tedavisi sırasında kanser riskinde artış olabilir. Eğer, şiddetli, inatçı astımınız, süregelen (kronik) tıkaçıcı (obstrüktif) akciğer hastalığınız (KOA) varsa veya ağır sigara içicisi iseniz, doktorunuzla bir TNF blokeri ile tedavi edilmenizin uygun olup olmadığını konuşunuz.
- Golimumab ile tedavi edilen bazı hastalarda cilt kanserinin belirli türleri gelişmiştir. Tedavi sırasında veya sonrasında derinin görünümünde herhangi bir değişiklik ya da deri üzerinde kitleler ortaya çıkarsa doktorunuza söyleyiniz.

#### Kalp yetmezliği:

- Yeni ya da kötüleşen kalp yetmezliği belirtileriniz olursa hemen doktorunuza söyleyiniz. Kalp yetmezliği belirtileri nefes daralması veya ayaklarınızın şişmesini içerir. TNF blokerleriyle kalp yetersizliğine bağlı olarak solunum yetmezliğinde (konjestif kalp yetmezliğinde) kötüleşme ve yeni başlayan kalp yetersizliğine bağlı olarak solunum yetmezliği (konjestif kalp yetmezliği) vakaları bildirilmiştir.
- Eğer sizde hafif kalp yetmezliği varsa ve SIMPONI ile tedavi oluyorsanız kalp yetmezliğinizin durumu doktorunuz tarafından yakından izlenmelidir.

#### Sinir sistemi hastalıkları:

Eğer daha önce size çoğul bağ dokusu gelişmesi (multipl skleroz) gibi bir sinir kılıf (miyelin) kaybı hastalığı tanısı konmuş veya sizde belirtileri gelişmişse, hemen doktorunuza söyleyiniz. Belirtiler görme değişiklikleri, kollarınızda veya bacaklarınızda güçsüzlük, vücudunuzun herhangi bir bölümünde uyuşma veya karıncalanmayı içerebilir . Doktorunuz SIMPONI alıp almayacağınıza karar verecektir

#### Ameliyatlar veya diş operasyonları:

- Eğer herhangi bir ameliyat olacaksanız veya diş operasyonu geçirecekseniz doktorunuza söyleyiniz.
- Operasyonu gerçekleştirecek cerrah veya diş hekimine SIMPONI ile tedavi edildiğinizi söyleyiniz.

#### Otoimmün (vücudun kendi hücrelerine karşı antikor oluşturma durumu) hastalıklar:

Eğer sizde tüm vücudu etkileyen bağ dokusu hastalığı (lupus) adı verilen bir hastalığın belirtileri ortaya çıkmışsa doktorunuza söyleyiniz. Belirtiler, inatçı döküntü, ateş, eklem ağrısı ve yorgunluğu içerir.

- Nadir durumlarda, TNF blokerleri ile tedavi edilen kişilerde lupus görülmüştür.

#### Kan hastalıkları:

Bazı hastaların vücutları, vücudun enfeksiyonla savaşmasına veya kanamayı durdurmaya yardım eden yeterli miktarda kan hücresi üretiminde başarılı olamayabilir. Eğer geçmeyen ateşiniz, çürük veya kolayca kanamanız olursa veya çok solgun görünüyorsanız, hemen doktorunuza söyleyiniz. Doktorunuz tedaviyi durdurmaya karar verebilir.

#### Aşılar:

Size bir aşı yapıldıysa veya yapılacaksa doktorunuza söyleyiniz.

- SIMPONI kullanırken belirli (canlı) aşıları, yaptıramazsınız.

- Belirli aşılar enfeksiyonlara neden olabilir. Hamileyken SIMPONI aldıysanız, gebelik döneminde aldığınız son dozdan sonra yaklaşık altı aya kadar bebeğinizin bir enfeksiyona yakalanma riski artabilir. Bebeğinize herhangi bir aşının ne zaman yapılması gerektiğine karar verebilmeleri için bebeğinizin doktorlarına ve diğer sağlık görevlilerine SIMPONI kullandığınızı söylemeniz önemlidir.

Tedavi amaçlı (terapötik) kullanılan enfeksiyon ajanları:

Bir terapötik enfeksiyon ajanıyla (örn., kanser tedavisinde kullanılan BCG uygulaması) yakın tarihte tedavi edildiyse veya bu tip bir tedavi almanız planlanıyorsa doktorunuzla konuşunuz.

Alerjik reaksiyonlar:

SIMPONI ile tedavi edildikten sonra sizde alerjik reaksiyona ait semptomlar gelişirse hemen doktorunuza söyleyiniz. Alerjik reaksiyon belirtileri yüzde, dudaklarda, ağız veya boğazda şişliği (yutkunmayı veya nefes almayı zorlaştırabilir), deri döküntüsü, kurdeşen, ellerde, ayaklarda veya ayak bileklerinde şişmeyi içerebilir.

- Bu reaksiyonların bazıları ciddi olabilir veya nadiren yaşamı tehdit edebilir.
- Bu reaksiyonların bazıları SIMPONI'nin ilk kez uygulanmasından sonra ortaya çıkmıştır. "Bu uyarılar, geçmişteki herhangi bir dönemde dahi olsa sizin için geçerliyse, lütfen doktorunuza danışınız."

### **SIMPONI'nin yiyecek ve içecek ile kullanılması**

SIMPONI, aç ya da tok karnına alınabilir.

### **Hamilelik**

*İlacı kullanmadan önce doktorunuza veya eczacınıza danışınız.*

Eğer hamile iseniz veya SIMPONI kullanırken hamile kalmayı planlıyorsanız, doktorunuza bilgi veriniz. Hamile kadınlarda bu ilacın etkileri bilinmemektedir. Hamile kadınlarda SIMPONI kullanımı önerilmemektedir. Eğer SIMPONI ile tedavi ediliyorsanız, tedaviniz sırasında ve son SIMPONI enjeksiyonunuzdan en az 6 ay sonrasına kadar, uygun bir doğum kontrolü kullanarak, hamile kalmaktan kaçınmalısınız.

Hamileyken SIMPONI aldıysanız, bebeğinizin bir enfeksiyona yakalanma riski artabilir. Bebeğinize herhangi bir aşı yapılmadan önce, bebeğinizin doktorlarına ve diğer sağlık görevlilerine SIMPONI kullandığınızı söylemeniz önemlidir (daha fazla bilgi için bkz. Bölüm 2).

*Tedaviniz sırasında hamile olduğunuzu fark ederseniz, hemen doktorunuza veya eczacınıza danışınız.*

### **Emzirme**

*İlacı kullanmadan önce doktorunuza veya eczacınıza danışınız.*

Emzirmeye başlamadan önce, SIMPONI ile son tedavinizin 6 ay önce yapılmış olması gerekmektedir. Size SIMPONI uygulanacaksa, emzirmeyi durdurmalısınız.

### **Araç ve makine kullanımı**

SIMPONI'nin araç veya makine kullanma yeteneğinizi üzerinde hafif bir etkisi olabilir. SIMPONI aldıktan sonra baş dönmesi oluşabilir. Eğer bu olursa, araç veya makine kullanmayız.

### **SIMPONI'nin içeriğinde bulunan bazı yardımcı maddeler hakkında önemli bilgiler**

- Lateks duyarlılığı: Kullanıma hazır kalemin bir bölümü (iğne kapağı) lateks içerir. Lateks, şiddetli alerjik reaksiyonlara neden olabildiğinden sizde veya bakımınızdan sorumlu kişide lateks duyarlılığı varsa, SIMPONI kullanmadan önce doktorunuzla temasa geçiniz.
- Sorbitol (früktöz) dayanıksızlığı: SIMPONI, sorbitol (E420) içerir. Bazı şekerlere karşı dayanıksız olduğunuz söylenmişse, SIMPONI kullanmadan önce doktorunuza söyleyiniz.

### **Diğer ilaçlar ile birlikte kullanılması**

SIMPONI, anakinra veya abatacept etken maddelerini içeren ilaçlarla birlikte kullanılmamalıdır. Bu ilaçlar romatizmal hastalıkların tedavisi için kullanılırlar.

Bağışıklık sisteminizi etkileyen herhangi bir diğer ilaç, kullanıyorsanız, doktorunuza veya eczacınıza bunu da söylemelisiniz.

Şu anda veya yakın tarihte kullandığınız veya kullanabileceğiniz diğer ilaçları (romatoid artrit, psoriatik artrit, ankilozan spondilit veya ülseratif kolit tedavisinde kullanılan diğer ilaçlar dahil) doktorunuza veya eczacınıza söylemeniz gerekir.

Belirli (canlı) aşıları, SIMPONI kullanırken yaptırmamalısınız.

*Eğer reçeteli ya da reçetesiz herhangi bir ilacı şu anda kullanıyorsanız veya son zamanlarda kullandıysanız lütfen doktorunuza veya eczacınıza bunlar hakkında bilgi veriniz.*

### **3. SIMPONI nasıl kullanılır?**

#### **• Uygun kullanım ve doz/uygulama sıklığı için talimatlar:**

SIMPONI'yi her zaman tam olarak, doktorunuzun size söylediği şekilde kullanınız. Emin değilseniz, doktorunuza veya eczacınıza danışınız.

Romatoid artrit, psoriyatik artrit ve ankilozan spondilit ve radyografik olarak, AS kanıtı olmayan aksiyal spondilartrit:

- Önerilen doz, 50 mg (1 kullanıma hazır kalem içeriği) olup her ayın aynı tarihinde, ayda bir kere uygulanmalıdır.
- Dördüncü dozunuzu almadan önce doktorunuzla görüşünüz. Doktorunuz, SIMPONI tedavisine devam edip etmeyeceğinizi tespit edecektir.
  - Eğer kilonuz 100 kg'dan fazlaysa, doz her ayın aynı tarihinde, ayda bir kere olmak üzere 100 mg'a çıkartılabilir.

Ülseratif kolit

- Aşağıdaki tablo bu ilacı genel olarak nasıl kullanacağınızı gösterir.

Başlangıç tedavisi	Başlangıç dozu olarak 200 mg (kullanıma hazır 4 kalem içeriği), ardından 2 hafta sonra 100 mg (kullanıma hazır 2 kalem içeriği).
İdame tedavisi	<ul style="list-style-type: none"><li>• Vücut ağırlığı 80 kg'dan düşük hastalar son tedavilerinden 4 hafta sonra ve ardından her 4 haftada bir 50 mg (kullanıma hazır 1 kalem içeriği) almalıdır.</li><li>• Vücut ağırlığı 80 kg veya daha fazla olan hastalar son tedavilerinden 4 hafta sonra ve ardından her 4 haftada bir 100 mg (kullanıma hazır 2 kalem içeriği) almalıdır.</li></ul>

- **Uygulama yolu ve metodu:**

- SIMPONI deri altına enjeksiyonla verilir (subkutan yolla).
- Tedavinizin başlangıcında doktorunuz veya hemşireniz SIMPONI'yi size enjekte edebilir. Ancak siz ve doktorunuz, SIMPONI enjeksiyonlarınızı kendi kendinize yapıp yapamayacağınızı kararlaştırabilirsiniz. Bu durumda kendinize nasıl SIMPONI enjeksiyonu yapacağınızı öğrenmek için eğitim alacaksınız.

Kendinize SIMPONI enjeksiyonlarını yapmanızla ilişkili, herhangi bir soru sormak isterseniz, doktorunuzu arayınız. Kullanma Talimatının sonunda detaylı “Uygulama Talimatını” bulacaksınız.

- **Değişik yaş grupları:**

- **Çocuklarda kullanımı:**

Söz konusu yaş grubunda incelenmemiş olduğundan, SIMPONI'nin çocuklarda ve ergenlerde (18 yaş altı) kullanılması önerilmemektedir.

- **Yaşlılarda kullanımı:**

Yaşlılar için doz ayarlanmasına ihtiyaç yoktur. İlave bilgi için bkz. Bölüm 2.

- **Özel kullanım durumları:**

- **Böbrek yetmezliği, karaciğer yetmezliği:**

Özel kullanımı yoktur.

*Eğer SIMPONI'nin etkisinin çok güçlü veya zayıf olduğuna dair bir izleniminiz var ise doktorunuz veya eczacınız ile konuşunuz.*

- **Kullanmanız gerekenden daha fazla SIMPONI kullandıysanız**

SIMPONI'yi fazla kullanırsanız veya size fazla verilirse (bir defada çok fazla doz enjekte etmek veya enjeksiyonu normalden daha sık uygulamak suretiyle), hemen doktorunuzla veya eczacınızla temasa geçiniz. Boş bile olsa ilacın dış kutusunu daima yanınızda bulundurunuz.

*SIMPONI'den kullanmanız gerekenden daha fazlasını kullanmışsanız, bir doktor veya eczacı ile konuşunuz.*

- **SIMPONI'yi kullanmayı unuttuysanız**

SIMPONI enjeksiyonunu planlanmış olan tarihte yapmayı unuttuysanız, hatırlar hatırlamaz unutulmuş dozu enjekte ediniz.

*Unutulan dozları dengelemek için çift doz almayınız.*

Daha sonraki dozu:

- Eğer unutulmuş dozun üzerinden geçen süre 2 haftadan daha az ise, hatırlar hatırlamaz unutulmuş dozu enjekte ediniz ve tedavi takviminize bağlı kalınız.
- Eğer unutulmuş dozun üzerinden geçen süre 2 haftadan daha fazla ise, hatırlar hatırlamaz unutulmuş dozu enjekte ediniz ve bir sonraki dozunuzu ne zaman almanız gerektiğine dair doktorunuz veya eczacınıza danışınız.

Eğer enjeksiyonu ne zaman yapmanız gerektiğinden emin değilseniz, doktorunuzla veya eczacınızla temasa geçiniz.

- **SIMPONI ile tedavi sonlandırıldığında oluşabilecek etkiler**

Eğer SIMPONI tedavisini durdurmayı düşünüyorsanız, öncelikle doktorunuz veya eczacınıza danışınız.

Bu ilacın kullanımına dair herhangi başka bir sorunuz varsa, doktorunuz veya eczacınızla temasa geçiniz.

#### 4. Olası yan etkiler nelerdir?

Tüm ilaçlar gibi, SIMPONI'nin içeriğinde bulunan maddelere duyarlı olan kişilerde yan etkiler olabilir.

Bazı hastalarda ciddi yan etkiler görülebilir ve tedaviye ihtiyaç duyabilirler. Bazı yan etkilerin riski 100 mg'lık dozda 50 mg'lık dozla karşılaştırıldığında daha fazladır. Yan etkiler son enjeksiyondan sonraki aylarda görülebilir.

Yan etkiler, aşağıda tanımlanan belirli sıklıklar ile meydana gelebilir:

Çok yaygın (10 hastada 1 kişiden fazla görülen)

Yaygın (100 hastada 1 ila 10 kişide görülen)

Yaygın olmayan (1000 hastada 1 ila 10 kişide görülen)

Seyrek (10000 hastada 1 ila 10 kişide görülen)

Çok seyrek (10000 hastada 1 kişiden az görülen)

Bilinmiyor (eldeki verilerden hareketle tahmin edilemiyor)

Aşağıdakilerden biri olursa SIMPONI'yi kullanmayı durdurunuz ve DERHAL doktorunuza bildiriniz veya size en yakın hastanenin acil bölümüne başvurunuz:

- **Ciddi olabilen veya nadiren yaşamı tehdit eden alerjik reaksiyonlar (seyrek).** Alerjik reaksiyon belirtileri yüzde, dudaklarda, ağız veya boğazda şişliği (yutkunmayı veya nefes almayı zorlaştırabilir), deri döküntüsü, kurdeşen, ellerde, ayaklarda veya ayak bileklerinde şişmeyi içerebilir. Bu reaksiyonların bazıları SIMPONI ilk kez uygulandıktan sonra görülmüştür.
- **Ciddi enfeksiyonlar (tüberküloz, ciddi kan enfeksiyonları ve pnömoniye içeren bakteriyel enfeksiyonlar, şiddetli mantar enfeksiyonları ve diğer fırsatçı enfeksiyonlar dahil) (yaygın).** Enfeksiyon belirtileri ateş, yorgunluk, (inatçı) öksürük, nefes darlığı, gribe benzer semptomlar, kilo kaybı, gece terlemeleri, ishal, yaralar, diş sorunları ve idrara çıkarken yanma hissini içerebilir.
- **Hepatit B taşıyıcısı iseniz veya geçmişte hepatit B geçirdiyseniz, hepatit B virüsünün yeniden aktivasyonu (seyrek).** Belirtiler cilt ve gözlerin renginde sararma, koyu kahverengi idrar, karnın sağ tarafında ağrı, ateş, mide bulantısı, kusma ve çok yorgun hissetmeyi içerebilir.
- **Multipl skleroz gibi sinir sistemi hastalıkları (seyrek).** Sinir sistemi hastalığının belirtileri görmenizde değişiklikler, kollarınızda veya bacaklarınızda güçsüzlük ve vücudunuzun herhangi bir bölgesinde uyuşma veya karıncalanmayı içerebilir.
- **Lenf düğümü kanseri (lenfoma) (seyrek).** Lenfoma belirtileri lenf düğümlerinde şişlik, kilo kaybı veya ateşi içerebilir.
- **Kalp yetmezliği (seyrek).** Kalp yetmezliği belirtileri nefes darlığı ve ayaklarınızın şişmesini içerebilir.
- **Lupus adı verilen bir bağışıklık sistemi hastalığı (seyrek).** Belirtiler eklem ağrısı ve yanaklarda veya kollarında güneşe duyarlı döküntüyü içerebilir.
- **Kan hastalığı (yaygın).** Kan hastalığının belirtileri düşmeyen ateş, çok kolay morluk veya kanama gelişmesi ve cildin çok solgun görünmesini içerebilir.

Bunların hepsi çok ciddi yan etkilerdir. Eğer bunlardan biri sizde mevcut ise sizin SIMPONI'ye karşı ciddi alerjiniz var demektir. Acil tıbbi müdahaleye veya hastaneye yatırılmanıza gerek olabilir.



Diğer yan etkiler:

Çok yaygın

- Üst solunum yolu enfeksiyonları, boğaz ağrısı veya ses kısıklığı, burun akıntısı

Yaygın

- Doktorunuz tarafından yapılmış kan testleri esnasında bulunan anormal karaciğer testi sonuçları (artmış karaciğer enzimleri)
- Baş dönmesi
- Baş ağrısı
- Uyuşma hissi veya karıncalanma hissi
- Yüzeysel mantar enfeksiyonları
- Apse
- Bakteri enfeksiyonları (selülit gibi)
- Düşük kırmızı kan hücresi sayısı
- Pozitif kan lupus testi
- Alerjik reaksiyonlar (yüzünüzde, dudaklarınızda, ağzınızda veya gırtlığınızda yutmanızı veya nefes almanızı zorlaştırabilen şişme, deri döküntüsü, kurdeşen, ellerinizin, ayaklarınızın veya ayak bileklerinizin şişmesi)
- Hazımsızlık
- Mide ağrısı
- Kusacakmış gibi hissetmek (mide bulantısı)
- Grip
- Bronşit
- Sinüs enfeksiyonu
- Uçuk
- Yüksek tansiyon
- Ateş
- Astım, nefes darlığı, hırıltılı solunum
- Mide ve bağırsak bozuklukları (mide çeperinde ve kolonda enflamasyonu içerebilir ve bu durum ateşe neden olabilir)
- Ağızda ağrı ve ülserler
- Enjeksiyon yeri reaksiyonları (kızarıklık, sertlik, ağrı, morluk, kaşıntı, karıncalanma ve tahriş)
- Saç dökülmesi
- Deride döküntü ve kaşıntı
- Uyuma güçlüğü
- Depresyon
- Güçsüz hissetme
- Kemik kırıkları
- Göğüste rahatsızlık

Yaygın olmayan

- Böbrek enfeksiyonu
- Kanseler, deri kanseri ve derideki koyu renkli benler dahil kanser olmayan kitleler veya yumrular
- Deride kabarcıklar
- Sedef hastalığı (avuçlarda ve/veya tabanlarında olanlar ve/veya deride kabarcıklar şeklinde olanlar dahil)

- Düşük trombosit sayısı
- Düşük beyaz kan hücresi sayısı
- Trombosit, kırmızı ve beyaz hücre sayısının hepsinin düşük olması
- Tiroid bozuklukları
- Kandaki şeker düzeylerinde artış
- Kandaki kolesterol düzeylerinde artış
- Denge bozuklukları
- Görme bozuklukları
- Kalp ritminde düzensizlik hissi
- Kalbin kan damarlarında daralma
- Kan pıhtıları
- Yüzde, boyunda veya diğer deri bölgelerinde kızarıklık
- Kabızlık
- Akciğerlerde kronik iltihabi durum
- Asit reflü
- Safra kesesi taşları
- Karaciğer hastalıkları
- Meme hastalıkları
- Adet kanaması düzensizlikleri

#### Seyrek

- Kemik iliğinin kan hücrelerini üretememesi
- Eklemlerde veya etrafındaki dokuda enfeksiyon
- İyileşmede gecikme
- İç organların kan damarlarında iltihap
- Lösemi
- Melanoma (bir cilt kanseri tipi)
- Deride pullanma, soyulma
- Akciğerleri, cildi ve lenf düğümlerini etkileyebilen bağışıklık bozuklukları (en sık sarkoidoz tablosu şeklinde kendini gösterir)
- El veya ayak parmaklarında ağrı ve renk değişikliği
- Tat duyumu bozuklukları
- Mesane hastalıkları
- Böbrek hastalıkları
- Derideki kan damarlarının iltihabına bağlı döküntü

#### Bilinmiyor

- Merkel hücreli karsinoma (bir cilt kanseri tipi)
- Çoğunlukla genç insanları etkileyen nadir bir kan kanseri (hepatosplenik T-hücreli lenfoma)

*Eğer bu kullanma talimatında bahsi geçmeyen herhangi bir yan etki ile karşılaşırsanız doktorunuzu veya eczacınızı bilgilendiriniz.*

### Yan etkilerin raporlanması

Kullanma Talimatında yer alan veya almayan herhangi bir yan etki meydana gelmesi durumunda hekiminiz, eczacınız veya hemşireniz ile konuşunuz. Ayrıca karşılaştığınız yan etkileri [www.titck.gov.tr](http://www.titck.gov.tr) sitesinde yer alan "İlaç Yan Etki Bildirimi" ikonuna tıklayarak ya da 0 800 314 00 08 numaralı yan etki bildirim hattını arayarak Türkiye Farmakovijilans Merkezi (TÜFAM)'ne bildiriniz. Meydana gelen yan etkileri bildirerek kullanmakta olduğunuz ilacın güvenliliği hakkında daha fazla bilgi edinilmesine katkı sağlamış olacaksınız.

### **5. SIMPONI'nin saklanması**

*SIMPONI'yi çocukların göremeyeceği, erişemeyeceği yerlerde ve ambalajında saklayınız.*

Buzdolabında (2°C - 8°C) saklayınız. Dondurmayınız. Çalkalamayınız. SmartJect kullanıma hazır kalemi ışıktan korumak amacıyla, dış kutusunun içerisinde saklayınız.

**Son kullanma tarihiyle uyumlu olarak kullanınız.**

*Ambalajdaki veya kartondaki veya şişedeki son kullanma tarihinden sonra SIMPONI'yi kullanmayınız/son kullanma tarihinden önce kullanınız.*

*Çevreyi korumak amacıyla; kullanmadığınız SIMPONI'yi şehir suyuna veya çöpe atmayınız. Bu konuda eczacınıza danışınız*

#### ***Ruhsat Sahibi***

Merck Sharp Dohme İlaçları Ltd.Şti.  
Levent-İstanbul

#### ***Üretim Yeri***

Janssen Biologics BV  
Einsteinweg 101  
2333 CB Leiden  
Hollanda

Bu kullanma talimatı .././... tarihinde onaylanmıştır.

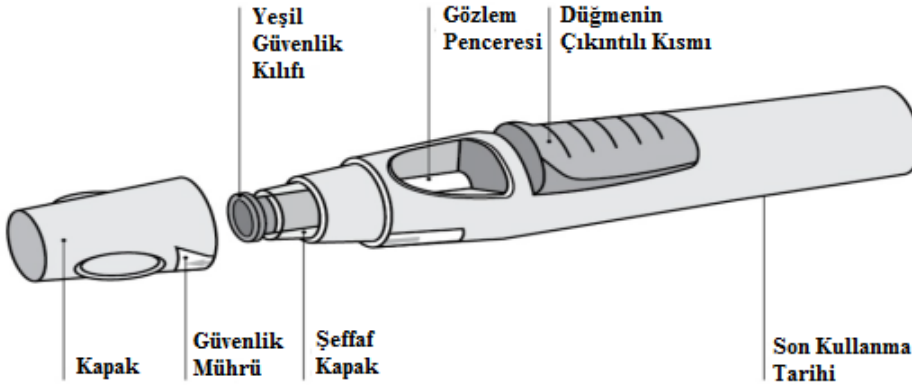
## Uygulama Talimatları

Eğer SIMPONI enjeksiyonunu kendiniz yapacaksanız, enjeksiyonun hazırlanması ve bunu kendi kendinize uygulamak konusunda bir sağlık mesleği mensubunun vereceği eğitimi almalısınız. Böyle bir eğitim görmediyseniz lütfen, bir eğitim seansı planlamak üzere doktorunuzla veya hemşirenizle temasa geçiniz.

Bu talimatlarda aşağıdaki başlıklara yer verilmektedir:

1. Kalemın kullanıma hazırlanması
2. Enjeksiyon bölgesinin seçilmesi ve hazırlanması
3. İlacın enjeksiyonu
4. Enjeksiyondan sonra

Aşağıdaki diyagram (bkz. Şekil 1) kullanıma hazır “SmartJect” kalemın nasıl görüldüğünü göstermektedir.



### 1. Kalemın kullanıma hazırlanması

- Herhangi bir anda kullanıma hazır kalemi sallamayınız.
- Enjeksiyondan hemen öncesine kadar, kullanıma hazır kalemın kapağını çıkarmayınız.

#### **Kullanıma hazır kalemlerin sayısını kontrol ediniz.**

Kullanıma hazır kalemleri kontrol ederek:

- Kullanıma hazır kalemlerin sayısının ve dozunun doğru olduğundan emin olunuz.
  - o Eğer dozunuz 50 mg ise, kullanıma hazır 50 mg kalemden 1 adet alacaksınız.
  - o Eğer dozunuz 100 mg ise, kullanıma hazır 50 mg kalemden 2 adet alacak ve kendinize iki enjeksiyon yapacaksınız. Bu enjeksiyonlar için iki farklı bölge seçiniz (örn., bir enjeksiyon sağ uyluğa, diğer enjeksiyon sol uyluğa) ve ikinci enjeksiyonu ilkenden hemen sonra yapınız.
  - o Eğer dozunuz 200 mg ise, kullanıma hazır 50 mg kalemden 4 adet alacak ve kendinize dört enjeksiyon yapacaksınız. Bu enjeksiyonlar için farklı bölgeler seçiniz ve enjeksiyonları birbirinin hemen peşisıra yapınız.

#### **Son kullanma tarihini kontrol ediniz**

- Kullanıma hazır kalemın üzerinde yazan son kullanma tarihini kontrol ediniz.
- Karton kutunun üzerindeki son kullanma tarihini de kontrol edebilirsiniz.
- Eğer son kullanım tarihi geçmişse, kalemi kullanmayınız. Son kullanma tarihi o ayın son gününü ifade eder. Lütfen yardım almak için doktorunuzla ya da eczacınızla temasa geçiniz.

### **Güvenlik mührünü kontrol ediniz**

- SmartJect kullanıma hazır kalemin çevresindeki güvenlik mührünü kontrol ediniz. Bu mühür kırılmışsa, SmartJect kullanıma hazır kalemi kullanmayınız. Lütfen doktorunuzla ya da eczacınızla temasa geçiniz.

### **Kullanıma hazır kalemin oda sıcaklığına ulaşması için 30 dakika bekleyiniz**

Enjeksiyonu doğru yapacağınızdan emin olmak için, SmartJect kullanıma hazır kalemi kutusu dışında oda sıcaklığında, çocukların erişemeyeceği bir yerde 30 dakika bekletiniz.

SmartJect kullanıma hazır kalemi başka bir yolla (örneğin sıcak suya daldırarak veya mikrodalga fırınına koyarak) ısıtmayınız.

SmartJect kullanıma hazır kalemin oda sıcaklığında ısınmasını beklerken, kapağını çıkarmayınız.

### **Diğer malzemeleri hazırlayınız**

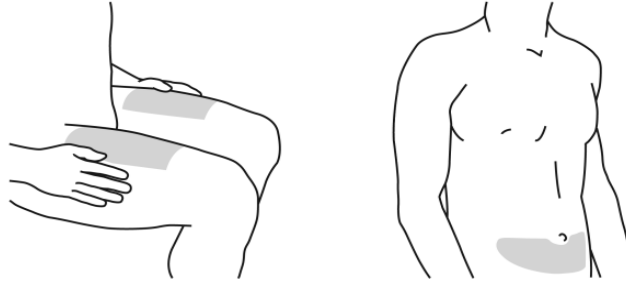
Beklerken, enjeksiyon sırasında ihtiyaç duyacağınız alkollü bir tampon, pamuk veya gazlı bez ve içerisine kesici cisimlerin atılacağı, özel çöp kutusu gibi yardımcı malzemeleri hazırlayınız.

### **Kullanıma hazır kalemin içerisindeki sıvıyı kontrol ediniz**

- Kullanıma hazır kalemin gözlem penceresinden içindeki sıvıya bakınız ve berrak, hafif opak, renksiz veya açık sarı renkte olduğundan emin olunuz. Çözelti az miktarda küçük, yarı saydam veya beyaz protein partikülleri içermesi halinde de kullanılabilir.
- Küçük bir hava kabarcığı da görebilirsiniz; bu normaldir.
- Sıvının rengi değişmişse veya bulanıksa ya da büyük partiküller içeriyorsa kullanmayınız. Böyle bir durumda doktorunuzla veya eczacınızla temasa geçiniz.

## **2. Enjeksiyon yerinin seçilmesi ve hazırlanması (bkz. Şekil 2)**

- Genelde enjeksiyon yeri, bacağınızda uylukların orta bölümünün ön tarafıdır.
- Enjeksiyonu, göbek deliğinin hemen altındaki 5 cm çapındaki bölge içerisine olmamak koşuluyla, karnınıza göbek deliğinin altına da yapabilirsiniz.
- Derinin hassas, morarmış kırmızı, pul pul, sert olduğu veya yara izi (skar) ya da çizgi içeren yerlere enjeksiyon yapmayınız.
- Tek bir uygulama için birden fazla enjeksiyon gerekiyorsa, enjeksiyonlar vücudun farklı bölgelerine yapılmalıdır.



Şekil 2

**Eğer enjeksiyonu kendiniz yapmıyorsanız, hasta bakımından sorumlu olan kişiler için enjeksiyon yeri seçimi (bkz. Şekil 3)**

- Eğer enjeksiyonu, sizin bakımınızdan sorumlu olan bir kişi yapıyorsa, kolunuzun üst bölümünün dış yüzeyini de kullanabilir.
- Yine, vücut tipiniz ya da beden ölçünüz göz önüne alınmaksızın yukarıda sözü geçen her iki bölge de kullanılabilir.



Şekil 3

**Enjeksiyon yerinin hazırlanması**

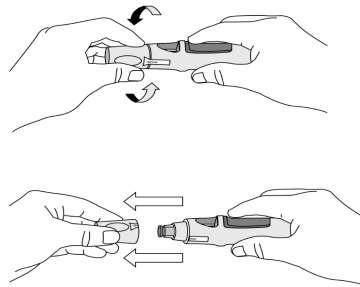
- Ellerinizi, sıcak su ve sabunla iyice yıkayınız.
- Enjeksiyon yerini, alkollü bir pamukla siliniz.
- Enjeksiyondan önce, derinin kuruması için bekleyiniz. Sildiğiniz bölgenin üzerine üflemeğiniz veya yelpazeleme hareketi yapmayınız.
- Bu bölgeye enjeksiyondan önce bir daha dokunmayınız.

**3. İlacın enjekte edilmesi**

- İlacı enjeksiyona hazır oluncaya kadar kapak çıkarılmamalıdır.
- Bu ilaç kapak çıkarıldıktan sonra 5 dakika içinde enjekte edilmelidir.

**Kapağı çıkarınız (Şekil 4)**

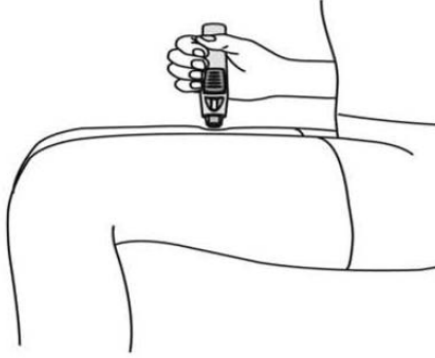
- Enjeksiyon için hazır olduğunuzda, kapağı hafifçe çevirerek güvenlik mührünü kırınız.
- Kapağı çıkarınız ve enjeksiyondan sonra hemen atınız.
- SmartJect kullanıma hazır kalemin içindeki iğneye zarar verebileceğinden, kapağı tekrar yerine takmayınız.
- Eğer kullanıma hazır kalem, üstünde kapağı yokken yere düşerse kalemi kullanmayınız. Bu durum gerçekleşirse lütfen doktorunuz ya da eczacınızla temasa geçiniz.



Şekil 4

SmartJect kullanıma hazır kalemi **derinize kuvvetle bastırınız (bkz. Şekil 5 ve 6)**

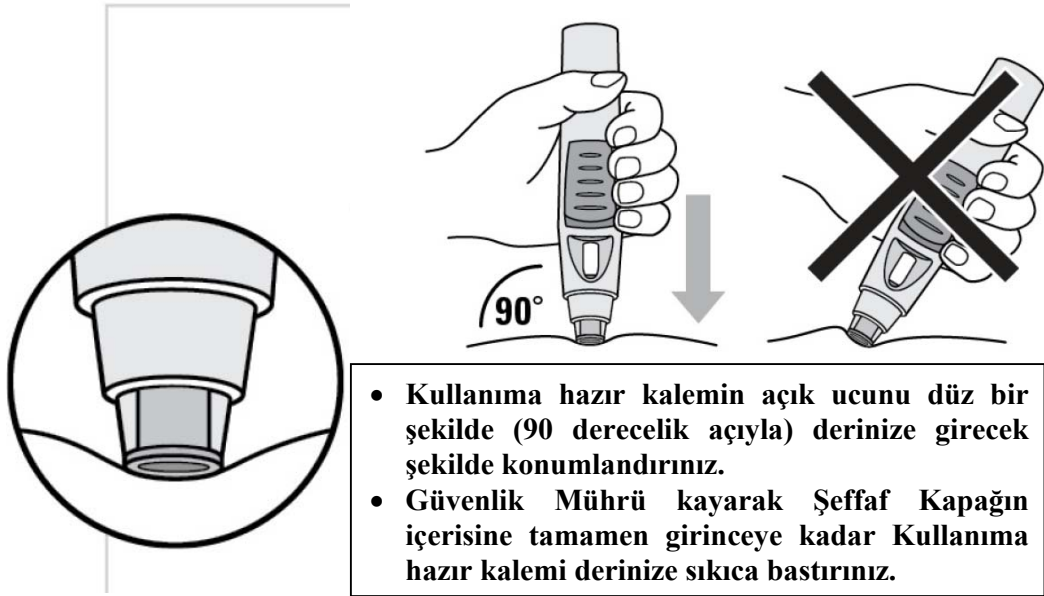
- SmartJect kullanıma hazır kalemi elinizde rahat bir şekilde tutunuz. Bu noktada düğmeye basmayınız.
- İki enjeksiyon yönteminden birini seçmelisiniz. Deriyi sıkıştırmadan enjeksiyon yapılması önerilir (Şekil 5a). Ancak, eğer tercih ederseniz, enjeksiyonunuz için daha sağlam bir yüzey oluşturmak için derinizi sıkılaştırabilirsiniz (Şekil 5b)
- SmartJect kullanıma hazır kalemin açık ucunu, Güvenlik Mührü kayarak Şeffaf Kapağın içerisine tamamen girinceye kadar 90 derecelik bir açıyla (dik olarak) derinize sıkıca bastırınız.



Şekil 5a



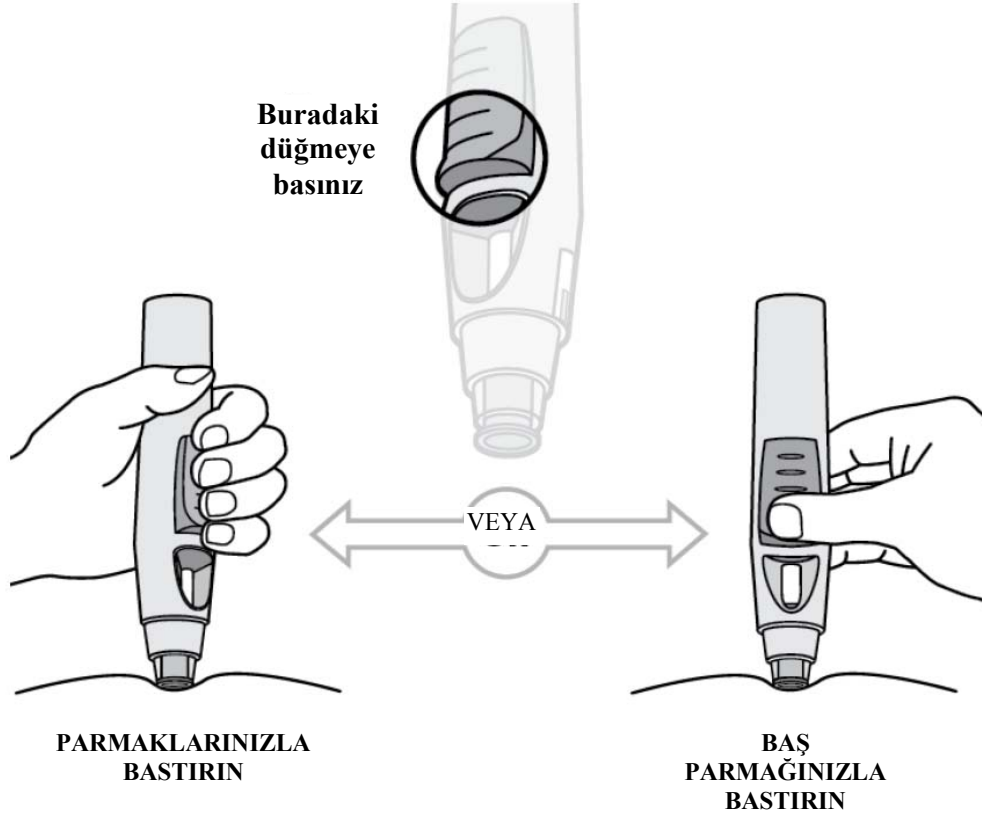
Şekil 5b



Şekil 6

**Enjeksiyon için düğmeye basınız (bkz. Şekil 7)**

- SmartJect kullanıma hazır kalemi derinize sıkıca bastırmaya devam ediniz ve düğmenin çıkıntılı bölümüne parmaklarınız veya baş parmağınızla bastırınız. Kullanıma hazır kalem derinize sıkıca bastırılmamışsa ve Güvenlik Mührü kayarak Şeffaf Kapağın içerisine girmemişse düğmeye basmanız mümkün olmayacaktır.
- Düğmeye bir kez basıldıktan sonra, basılı kalacaktır; düğmeye tekrar basmanıza gerek yoktur.



Şekil 7

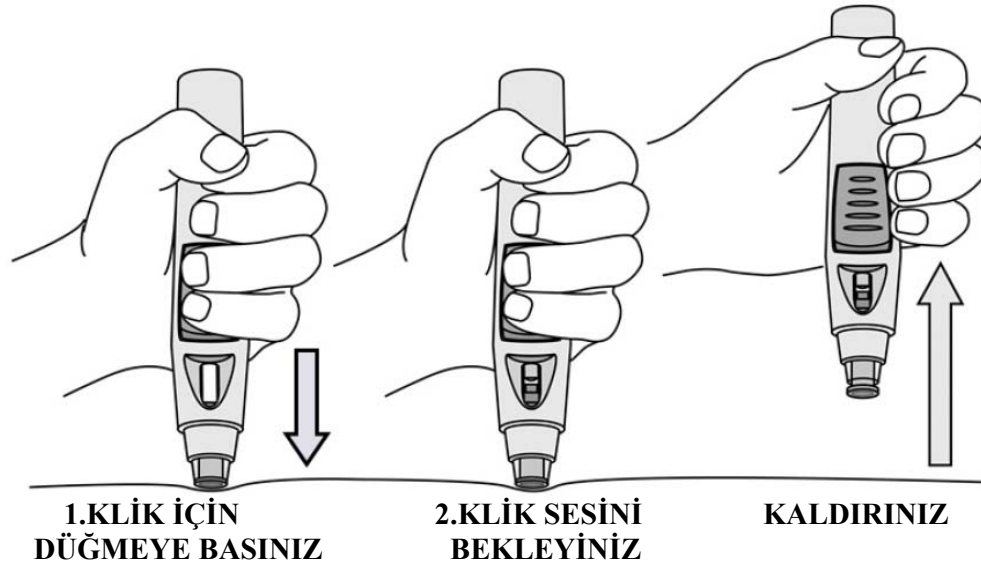
- **Yüksek bir “klik” sesi duyacaksınız- telaşa kapılmayınız.** İlk “klik” iğnenin deriye girdiği ve enjeksiyonun başladığı anlamına gelir. Bu noktada iğne batması hissedebilir veya hissetmeyebilirsiniz.

**Kullanıma hazır kalemi derinizden kaldırmayınız. Kalemi derinizden uzaklaştırırsanız ilacınızın tam dozunu alamayabilirsiniz.**

**İkinci “klik” sesini kadar kalemi tutmaya devam ediniz (bkz. Şekil 8)**

- **SmartJect kullanıma hazır kalemi, ikinci “klik” sesini işitinceye kadar derinize sıkıca bastırılmış şekilde tutmaya devam ediniz. Bu süre genellikle yaklaşık 3-6 saniye arasındadır ancak ikinci “klik” sesinin duyulması 15 saniyeye kadar uzayabilir.**
- İkinci “klik” sesi, enjeksiyonun tamamlandığını ve iğnenin SmartJect kullanıma hazır kalemin içine doğru, geriye çekildiğini gösterir. İşitme sorununuz varsa, düğmeye ilk bastığımız andan itibaren 15 saniye sayıp SmartJect kullanıma hazır kalemi enjeksiyon yerinden ayırınız.
- SmartJect kullanıma hazır kalemi enjeksiyon yerinden ayırınız.





Şekil 8

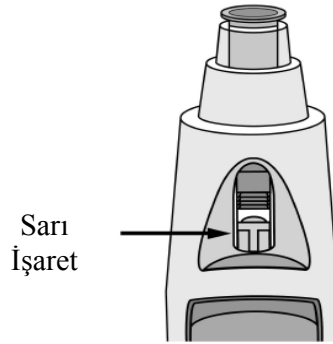
#### 4. Enjeksiyon yapıldıktan sonra

##### **Pamuk veya gazlı bez kullanınız**

- Enjeksiyon yerinde küçük bir miktar kan veya sıvı olabilir. Bu normaldir.
- Bu bölge üzerine pamukla veya gazlı bezle 10 saniye kadar bastırabilirsiniz.
- Gerekliğinde enjeksiyon yerinin üzerine, küçük bir yara bandı yapıştırabilirsiniz.
- Enjeksiyon yerini ovalamayınız.

##### **Gözlem penceresini kontrol ediniz sarı bir işaret uygulamanın doğru yapıldığını doğrular (bkz. Şekil 9)**

- Sarı işaret kullanımza hazır kalemin piston ile bağlantılıdır. Eğer sarı işaret pencerede görülmezse, piston yeterince ilerlememiştir ve enjeksiyon olmamıştır.
- Sarı işaret gözlem penceresinin yaklaşık yarısını kaplayacaktır. Bu normaldir.
- Eğer sarı işareti gözlem penceresinde göremezseniz veya tam bir dozu almamış olabileceğinizden kuşkulanıyorsanız, doktorunuzla veya eczacınızla temasa geçiniz. Doktorunuzla konuşmadan ikinci bir doz uygulamayınız.



Şekil 9

**SmartJect kullanıma hazır kalemı atınız (bkz. Şekil 10)**

- SmartJect kullanıma hazır kalemı hemen, içerisine kesici cisimlerin atılacağı özel çöp kutusuna atınız. Kutu dolduğunda doktorunuz veya hemşireniz tarafından belirtilen şekilde attığınızdan emin olunuz.

Eğer enjeksiyonla ilgili bir şeylerin yanlış gittiğini hissederseniz ya da emin olamazsanız, doktorunuzla veya eczacınızla temasa geçiniz.



Şekil 10